



У КАРТЫ МИРА

НИГЕРИЯ

13 коп.



У КАРТЫ МИРА

Н.С.АСОЯН

НИГЕРИЯ

ГОСУДАРСТВЕННОЕ ИЗДАТЕЛЬСТВО
ГЕОГРАФИЧЕСКОЙ ЛИТЕРАТУРЫ

Москва 1962

В 1960 г. на карте Африки в числе молодых суверенных государств появилось государство Нигерия. Эта страна, как и многие другие африканские страны, пережила тяжелое прошлое. Эпоха работорговли, начавшаяся в XV в., сменилась в XIX в. колониализмом. На протяжении длительного периода времени страна была беспощадно эксплуатируемой английской колонией. Добившись политической независимости, Нигерия получила возможность самостоятельного экономического развития.

В этой книге читатель узнает о богатой природе страны, о населяющих ее народах, особенностях их вековых традиций, быте, укладе жизни. Автор рассказывает о том, как складывалось и развивалось хозяйство Нигерии, о важнейших проблемах, стоящих перед молодым государством. Вместе с ним читатель совершит путешествие по стране, побывает в древних городах, славящихся по всей Африке искусными ремесленниками, увидит саванну, тропические леса, удивительные мангровые заросли.

На первой странице обложки — одна из улиц столицы Нигерии — Лагоса; на последней — девушки народности фульбе.

Независимость!.. Свобода!.. Эти слова звучали во всех уголках Нигерии в дни празднования ее независимости, провозглашенной 1 октября 1960 г. В городах и сельских местностях царило оживление, всюду гремели тамтамы, люди пели, танцевали. На их возбужденных лицах сияли радостные улыбки, на ярких одеждах виднелись надписи: «Свобода!», «Мир!».

Вместо английского флага, развевавшегося над страной целое столетие, над Нигерией высоко поднялся бело-зеленый флаг суверенного государства. Независимость Нигерии как бы подводила итоги 1960 года, получившего название года Африки.

Советское правительство одним из первых признало Нигерию как независимое государство. В послании Н. С. Хрущева на имя премьер-министра Федерации Нигерии Тафава Балева говорилось: «Советское правительство, исходя из принципов своей миролюбивой политики, направленной на развитие дружбы и сотрудничества со всеми странами, независимо от их социально-политического строя, и питая чувства глубокого уважения к нигерийскому народу, торжественно заявляет о признании Союзом Советских Социалистических Республик Федерации Нигерии как независимого и суверенного государства и о готовности установить с ней дипломатические отношения и обменяться дипломатическими представительствами»¹.

¹ «Правда» от 1 октября 1960 г.

ОБЩИЕ СВЕДЕНИЯ

Нигерия расположена в Западной Африке, в бассейне нижнего течения р. Нигера. Северная оконечность ее лежит на 14° с. ш., у южного края пустыни Сахары, южная отстоит от экватора всего лишь на $4,5^{\circ}$. По площади — 925 тыс. кв. км¹ — Нигерия почти в четыре раза превышает территорию Великобритании и равна площади Франции, Бельгии, Италии и Дании вместе взятых. По численности населения (более 35 млн. человек) это самая крупная страна в Африке.

Нигерия граничит на западе и севере с Дагомейской Республикой и Республикой Нигер, на северо-востоке и востоке с Республикой Чад и Федеративной Республикой Камерун.

Нигерия — доминион, входящий в Британское содружество наций. Ее официальное название «Федерация Нигерия». В Федерацию входят три области: Северная, Западная и Восточная. Области делятся на провинции. Столица Федерации, Лагос, выделена в отдельную федеральную территорию. Главой государства считается генерал-губернатор, назначаемый английской королевой. Ему подчинены губернаторы областей. Законодательная власть осуществляется федеральным парламентом, состоящим из сената и палаты представителей. Исполнительный орган — федеральный совет министров. В областях имеются двухпалатные парламенты и советы министров.

* *

*

Нигерия, как и многие другие страны Африки, одно из древнейших мест обитания человека. В глубь веков уходит история населяющих ее народов. Уже в начале X века на территории страны существовали государства феодально-родового типа. Их влияние распространялось на обширные территории Западной Африки. Наиболее крупными государствами на севере страны были Хауса

¹ Включая северную часть бывшего Британского Камеруна, которая в июне 1961 г. вошла в состав Федерации Нигерия. Южная часть бывшего Британского Камеруна в октябре 1961 г. на федеративных началах объединилась с государством Камерун в Федеративную Республику Камерун.

и Борну, населенные народами хауса и канури, на юге — государство Йоруба, одноименное с населявшим его народом. Уровень развития техники в этих государствах позволял обрабатывать медь, бронзу и золото, олово и железо. Высокого мастерства достигало искусство резьбы по дереву и металлу. Процветала торговля с другими африканскими странами.

С приходом европейцев культурное и экономическое развитие государств Западной Африки было надолго прервано. Цели европейской колонизации этих стран ярко отразились в названиях отдельных участков Гвинейского побережья. Такие названия, как Берег Слоновой Кости, Золотой Берег, Невольничий Берег говорят сами за себя. Европейцев интересовали прежде всего золото, слоновая кость, пряности, пальмовое масло и самое главное рабы.

Около пятисот лет назад португальские мореплаватели разыскивали морской путь в Индию вокруг Африки. В 1472 г. португальцы высадились в устье р. Бенин, где они основали факторию. За португальцами последовали голландские, английские, французские купцы. Вскоре начался период работорговли — одна из самых позорных страниц истории человечества. Опустошенное побережье, население которого было угнано в рабство, получило печальное название «Невольничий Берег».

Невольно вспоминаются пламенные строки американского поэта Лонгфелло, полные жгучей ненависти к европейским работорговцам.

В пучинах глубокого моря,
Схоронены в зыбких песках,
Лежат позабытые всеми
Людские скелеты в цепях.

В глуби, где под вечным волненьем
Недвижимо воды легли,
Со всем своим людом и грузом
Недвижно стоят корабли.

Над морем шумящие бури
Не хлещут их черных боков,
И в тех кораблях — все скелеты
В тяжелых запястьях оков.

То бедных невольников кости!
Белея средь пагубной тьмы,
Из темных валов они громко
Взывают: «Свидетели мы!»



Географическое положение Нигерии

Европейские державы ежегодно вывозили из Западной Африки 50—80 тыс. рабов, из них примерно половину с побережья Нигерии. Продолжавшаяся почти четыре столетия работорговля стоила Нигерии 10 млн. человек.

В начале XIX века английский парламент принял решение об отмене работорговли. Английская буржуазия поддержала этот закон, имея в виду превратить западноафриканские страны в свои

колонии. Теперь она была заинтересована в сохранении там дешевой рабочей силы, которую можно было эксплуатировать на месте. Но все же работорговля на побережье Гвинейского залива продолжалась почти до конца XIX века.

На рубеже XVIII и XIX веков англичане начали изучать внутренние районы Африки с целью расширения британской колониальной империи.

Основанная в 1788 г. в Лондоне «Африканская ассоциация» приступила к географическим исследованиям. Особое внимание она уделила решению загадки Нигера. О существовании большой реки в Западной Африке европейцы знали давно. Но в вопросе о том, где она начинается и куда впадает, царил путаница. Одни думали, что река течет на запад и впадает несколькими рукавами в Атлантический океан, другие — что река направляется на восток и либо впадает в Нил, либо теряется в песках Сахары, третьи полагали, что Нигер — приток Конго.

В 1795 г. молодой шотландец Мунго Парк поднялся вверх по течению р. Гамбии и через год достиг верхнего течения Нигера.

«Я с огромным удовлетворением, — писал в своих путевых записках Мунго Парк, — увидел великую цель свое-

го путешествия. В сиянии утреннего солнца передо мной искрился предмет стольких поисков, величественный Нигер... Он медленно катил свои волны на восток».

Во втором своем путешествии, в начале 1805 г., Мунго Парк решил достичь устья этой реки, но погиб, не достигнув цели, у порогов Бусы.

В 1823 г. английская экспедиция в составе Клаппертона, Денхема и Аудни покинула средиземноморский порт Триполи, чтобы достичь с севера берегов Нигера. До Нигера она не дошла, но ей удалось пересечь Сахару, открыть огромное озеро Чад и установить, что Нигер не связан с последним. Члены экспедиции посетили северную часть современной Нигерии, побывали в городе Сокото — центре одноименной империи.

Мусульманская империя Сокото возникла в начале XIX века в результате восстания народов фульбе против правителей хаусанских государств. Предводителем восстания был Осман дан Фодио, который вошел в историю Нигерии как первый султан Сокото, шейх и «повелитель правоверных». Ко времени посещения Клаппертоном империи Сокото это государство переживало упадок. В 1817 г., после смерти Османа дан Фодио, оно распалось на два эмирата — Сокото и Гуанду.

В 1825 г. Клаппертон вновь посетил страну Сокото. В сопровождении своего слуги Ричарда Лендера он отправился из Бадагри (близ Лагоса) на север, пересек Нигер у Бусы и достиг Сокото. Здесь после тяжелой болезни Клаппертон умер. В 1830 г. Ричард Лендер со своим братом на собственные сбережения отправился на побережье Гвинейского залива, чтобы установить местонахождение устья Нигера. Как и во время прошлой экспедиции, он вышел из Бадагри и по суше достиг порогов Бусы. Отсюда в маленьком каноэ братья Лендер спустились вниз по реке и достигли моря. Так спустя четверть века после смерти Мунго Парка европейцам стало ясно, что Нигер поворачивает у г. Локоджи на юг и впадает в Гвинейский залив, образуя огромную дельту.

В дальнейшем англичане организовали несколько экспедиций в Южную и Северную Нигерию. Наиболее крупная из них — экспедиция на корабле «Плеяда», исследовавшая нижнее течение рек Нигера и Бенуэ. Все

эти экспедиции облегчили Великобритании установление своего господства над страной.

В 1861 г. англичане захватили остров Лагос под видом борьбы с работорговлей, которая еще продолжалась на Невольничьем Береге. Отсюда английские империалисты намеревались осуществить дальнейшие захваты. Важным этапом в империалистических захватах в Африке явилась Берлинская конференция 1884—1885 гг. с участием европейских государств и США. В решениях, принятых конференцией, отмечались «особые права» Англии в нижнем течении р. Нигера. После Берлинской конференции усилился бесстыдный дележ африканского континента европейскими державами.

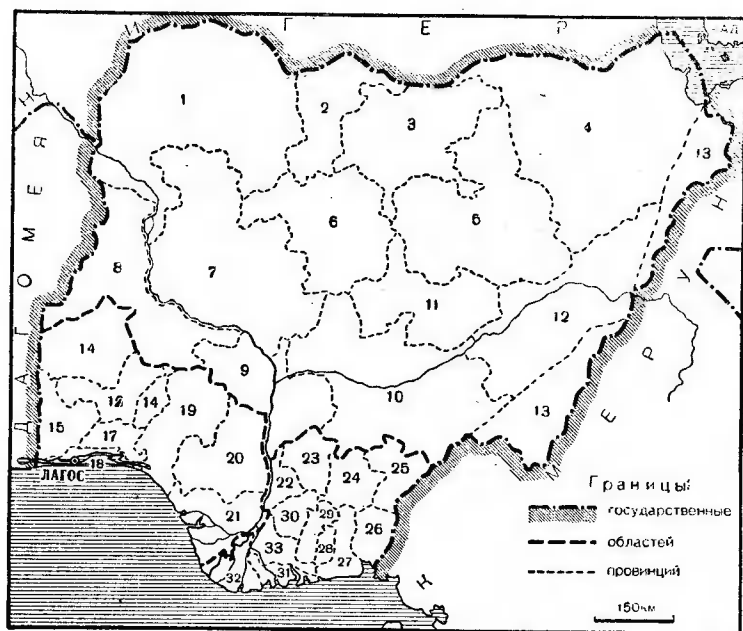
В 1885 г. английское правительство объявило об установлении протектората в дельте Нигера под названием «Протекторат Ойл Риверс», охватывающего полосу Прибрежной равнины от Лагоса до Камеруна. В 1893 г. был образован «Протекторат побережья Нигера», куда вошли внутренние районы Нигерии (государства Йоруба, Бенин, Онича и др.). Вслед за этим начались захваты в Северной Нигерии, большая часть территории которой входила в империю Сокото. Только к началу первой мировой войны англичанам удалось распространить свое господство на всю территорию Нигерии.



Население Нигерии никогда не мирилось с господством Англии. Захват страны английскими империалистами нанес огромный урон ее хозяйству. Пришли в упадок ремесло и земледелие, захирели крупные торговые центры. Англичане беззастенчиво расхищали естественные богатства Нигерии, насильственно внедряли выгодные для себя культуры (какао, земляной орех). Черная тень колониализма нависла над страной.

После первой мировой войны по Нигерии прокатилась волна крестьянских восстаний, направленных против произвола английской администрации. Национально-освободительное движение расширялось с увеличением численности рабочего класса, в стране возникли профсоюзы.

В 1945 г. Нигерия была охвачена всеобщей забастовкой рабочих и служащих, ставшей переломным момен-



Административное деление Нигерии

Северная область

Провинции: 1 — Сокото; 2 — Кацина; 3 — Кано; 4 — Борну; 5 — Баучи; 6 — Зариа; 7 — Нигер; 8 — Илорин; 9 — Кабба; 10 — Бенуэ; 11 — Плато; 12 — Адамава; 13 — Северный Камерун.

Западная область

Провинции: 14 — Ойо; 15 — Абеокута; 16 — Ибадан; 17 — Иджебу; 18 — Икеджа; 19 — Ондо; 20 — Бенни; 21 — Дельта

Восточная область

Провинции: 22 — Онич; 23 — Энугу; 24 — Абакалики; 25 — Огоджа; 26 — Калабар; 27 — Уйо; 28 — Аннанг; 29 — Умуахиа; 30 — Оверри; 31 — Дегема; 32 — Йенагоа; 33 — Порт-Харкорт

том в истории освободительного движения в стране. За ней последовали новые выступления железнодорожников, шахтеров. Кровавая пятница 1949 г., когда по указанию английских властей была расстреляна мирная демонстрация бастовавших горняков Энугу, послужила толчком к усилению борьбы рабочего класса. Последующие годы ознаменовались массовыми выступлениями рабочих оловянных и колумбитовых рудников, строителей, докеров. В стачечных боях выковывалось национальное самосознание нигерийских рабочих.

Несмотря на противодействие феодалов Нигерии, которые еще пользуются большим влиянием, национально-освободительное движение достигло такого размаха, что английское правительство было вынуждено рассмотреть вопрос о предоставлении стране независимости. В связи с этим в декабре 1959 г. в Нигерии состоялись выборы в федеральный парламент. Борьба за места в парламенте развернулась между тремя основными партиями: Северным народным конгрессом, выражающим интересы феодалов хауса и фульбе, Группой действия, которую поддерживают вожди племен и феодалы йоруба, и Национальным советом Нигерии и Камеруна (НСНК), выступившим вместе с Союзом прогрессивных элементов Севера за единство и независимость страны, за демократическую конституцию и установление дружественных отношений со всеми государствами, уважающими суверенитет Нигерии. Поскольку ни одна партия не собрала абсолютного большинства голосов, было создано коалиционное правительство НСНК и Северного народного конгресса. Правительство возглавил один из лидеров народного конгресса — Алхаджи Абубакар Тафава Балева, генерал-губернатором назначен известный в Нигерии национальный деятель, лидер НСНК — Ннамди Азикиве.

ПРИРОДА

Береговая линия и рельеф. Богата и разнообразна природа Нигерии, простирающейся на 1200 км от влажного побережья Гвинейского залива на юге до великой пустыни Сахары на севере. Река Нигер со своим притоком Бенуэ делит ее на две части. К югу от этих рек большая часть территории занята Прибрежной равниной, к северу местность более возвышенная, здесь преобладают обширные выровненные плато. На юге страны выпадают обильные осадки, крайний север и северо-восток страдают от засухи. Густые тропические леса Южной Нигерии, где царит вечный сумрак, к северу сменяются бескрайними солнечными просторами саванны.

Прибрежная равнина образована наносами рек. Ширина ее колеблется от 50 до 250 км, высота не превышает 200 м. С самолета равнина, покрытая влажными

тропическими лесами и мангровыми зарослями, кажется ровной ярко-зеленой полосой.

Слабо изрезанные берега мало удобны для стоянки судов. На западе вдоль берега тянется цепочка песчаных кос, отделяющих от океана лагуны. Самая крупная из них — Лагос, на берегах которой находится крупнейший в стране морской порт. Восточнее Лагоса, где берег поворачивает на юго-восток, косы исчезают. Здесь начинается дельта Нигера. По площади это самая большая дельта африканского континента (24 тыс. кв. км). Глубоко вдаваясь в океан, она делит Гвинейский залив на две части: заливы Бенин и Биафра. Сверху дельта похожа на необозримый зеленый океан, прорезанный серебристыми извивающимися лентами рукавов и проток Нигера.

По берегам рукавов густо растут масличные пальмы. В прошлом эти берега называли Масличными. Рукава были довольно глубокими. Некоторые из них были доступны для больших судов. Но за последние 20 лет рукава Нигера сильно обмелели, и лишь рукава Форкадос и Эскравос благодаря дноуглубительным работам сохранили свое значение для судоходства. По рукаву Эскравос океанские суда поднимаются до портов Буруту и Сапеле.

Восточнее дельты береговая линия также слабо изрезана: близ устья р. Бонни расположен второй по значению морской порт страны — Порт-Харкорт. Недалеко от восточной границы страны находится эстуарий р. Кросс, на берегу которого расположен старый порт Ка-лабар.

Прибрежная равнина, за исключением отдельных районов дельты, экономически важная часть страны. Здесь размещены плантации какао, масличной пальмы и каучуконосов, сосредоточено около половины населения Нигерии и почти все крупнейшие города.

К северу от Прибрежной равнины местность постепенно повышается. Встречаются отдельные куполообразные горы и выровненные плато высотой 400—600 м. За долинами рек Нигера и Бенуэ начинается обширное Северное плато. Оно сложено древними кристаллическими породами, которые долгое время подвергались разрушительному воздействию ветра и текучих вод. Южный

склон плато крутой и обрывистый, северный сравнительно пологий. С юга на север плато поднимается несколькими ступенями: сначала высотой 400—600 м, затем 600—1000 м. Над древней сглаженной поверхностью то здесь, то там возвышаются изолированные гранитные холмы-останцы. Некоторые из них достигают 1500 м над у. м. и более. Наиболее приподняты юго-восточные части плато, известные под названием плато Джос и плато Баучи. Средняя высота плато Джос 1200—1500 м, а его высшая точка, гора Шере, поднимается на 1965 м. Восточный край плато сильно расчленен. На его поверхности сохранились следы вулканической деятельности — полуразрушенные конусы, застывшие лавы. Плато Джос — один из немногих районов страны, где можно разводить крупный рогатый скот: здесь раскинулись обширные пастбища, относительно обильны осадки и нет мухи цеце. Это важный район горнодобывающей промышленности. Недра плато богаты оловом и колумбитом.

К северу плато Джос понижается и переходит в так называемую Высокую равнину хауса. Эта обширная равнина пересечена реками, которые текут в широких неглубоких долинах, разделенных едва заметными водоразделами. Кое-где над равниной возвышаются холмы-останцы.

К северо-западу от плато лежит равнина Сокото высотой в среднем 250—450 м. На северо-востоке Северное плато плавно переходит в равнину Борну. Ее удивительно плоская поверхность почти лишена древесной растительности. Лишь местами попадаются заросли колючих кустарников, акации. На крайнем севере страны, вблизи границы с Сахарой, равнина сложена глинами и песками и покрыта скудной растительностью.

Рельеф восточной, пограничной с Камеруном части страны горный. На границе расположено Камерунское нагорье вулканического происхождения. Отдельные вершины его подымаются на 2000 м и более.

Климат. Большая часть Нигерии лежит в зоне экваториально-муссонного климата, для которого характерно четкое деление года на два сезона: дождливое «лето» и сухую «зиму». На побережье климат типично экваториальный, здесь влажно и жарко круглый год.

На климат страны решающее влияние оказывают влажный юго-западный муссон, приходящий с Атлантического океана, и сухой северо-восточный пассат, или харматтан, дующий из Сахары. Деление года в северной части страны на сезоны вызвано сменой муссонных и пассатных воздушных масс, происходящей вследствие изменения атмосферного давления над Сахарой. Летом над раскаленными песками пустыни образуется зона низкого давления, как бы втягивающая влажные муссоны Гвинейского залива. В Нигерии наступает влажный сезон, длящийся с апреля по октябрь. Зимой над Сахарой устанавливается высокое давление. В этот период из пустыни дует сухой горячий ветер — харматтан.

Люди тяжело переносят сухой сезон. Слизистая оболочка носа и гортани пересыхает, трескаются губы, кожа рук и даже ногти; у африканцев, которые не носят обуви, на ступнях образуются глубокие раны.

Харматтан приносит клубы пыли. Небо становится тусклым и пасмурным. В тяжелый сезон харматтана нередко случаются вспышки тяжелого заболевания — цереброспинального менингита, уносящего и калечащего тысячи человеческих жизней. Харматтан наносит большой ущерб сельскому хозяйству. Нередко он губит на больших площадях посадки культурных растений. Исключительная сухость воздуха приводит к сильному испарению почвенной влаги. На поверхности почвы образуются плотные корки, которые мешают обработке земли. Такие корки с трудом разбиваются мотыгой — основным земледельческим орудием нигерийского крестьянина.

Прорываясь на один-два дня к побережью, харматтан приносит большое облегчение людям, страдающим здесь от чрезмерной влажности воздуха. Поэтому-то они называют его «доктором».

Весной харматтан ослабевает, усиливается влияние юго-западных муссонов. Полоса дождей продвигается с юга на север, постепенно охватывая всю страну. Продолжительность дождливого периода и количество осадков определяют климатические различия в стране, обуславливают смену ландшафтов.

Осадки в стране распределяются неравномерно. Больше всего их выпадает на юге страны — в дельте Нигера и в восточной части побережья (3000 мм). Чем дальше

к северу, тем меньше осадков. Центральная часть страны получает 1000—1250 мм в год, плато Джос — более 1500 мм. Особенно много дождей выпадает на юго-западных склонах плато. Так, в Кафанчане однажды было зарегистрировано 1750 мм осадков в год. Меньше всего осадков приходится на крайнюю северную и северо-восточную части страны (500 мм).

В период смены сезонов налетают непродолжительные, но сильные бури с ливнями. За день до ливня небо затягивается черными низкими тучами. Непрерывное сверкание молний сопровождается мощными грозовыми раскатами. Гром слышен за 20—30 км. Температура и влажность воздуха резко повышаются, наступает затишье, вся природа замирает. Особенно сильные бури, при которых скорость ветра достигает 30 м/сек, случаются в Северной Нигерии, где их называют гадари. Менее чем за час выпадает 40—50 мм осадков. Вскоре ливень переходит в продолжительный дождь. Во время ливня сильный шквал выворачивает с корнем деревья, сносит крыши домов, заливают дороги, обрывает провода. Температура воздуха понижается с 30—32° до 20—21°. После бури обычно дуют легкие юго-западные ветры, рассеиваются тучи и вновь нещадно палит тропическое солнце. Резкие скачки температуры приводят к простудным заболеваниям.

На эти ливни нигерийские крестьяне не возлагают больших надежд, ибо они выпадают нерегулярно и проходят обычно узкими полосами. Из двух соседних населенных пунктов один может получить 25 мм осадков, а другой ни одного миллиметра. Трудно предвидеть и интервал между ливнями. Так, если посеянные семена дали всходы при первом ливне, ростки могут погибнуть от засухи до прихода второго. Бури в конце дождливого сезона сильно мешают сбору урожая сельскохозяйственных культур.

Благодаря своему положению в тропических широтах Нигерия получает большое количество тепла. Несмотря на значительную протяженность страны с севера на юг, годовые и средние месячные температуры в ее пределах (исключая плато Джос и Камерунское нагорье) колеблются незначительно. По всей стране средние годовые температуры превышают 25°. Самые жаркие месяцы

на севере март — июнь, на юге февраль — апрель, со средней температурой 30—31°. В дождливый сезон температура несколько понижается. Средние минимальные температуры в южной части страны 22°, на севере 18°. Август — самый дождливый и поэтому наименее жаркий месяц.

Более прохладный климат лишь на западных и юго-западных склонах Камерунского нагорья и на плато Джос. На плато Джос средняя температура самого теплого месяца (апреля) 25,2°, самого холодного (августа) 20,3°.

Суточные колебания температуры значительно больше годовых и месячных. Особенно велики они на севере страны в период харматтана, когда днем стоит нестерпимая жара, а ночью становится холодно. В Майдугури, например, столбик ртути может днем подскочить до 43,3°, к вечеру опуститься до 19°, а ночью — до 6,5°.

Нигерийцам приходится приспосабливаться к резким колебаниям температуры. Спасаясь от жгучих лучей солнца, они носят просторную одежду и головные уборы. Днем окна и двери наглухо закрывают и завешивают влажными простынями, а ночью открывают настежь, чтобы охладить жилища. Но в наиболее холодные ночи, особенно в декабре и январе на севере страны, когда термометр показывает менее 4,5°, приходится плотно закрывать двери, разводить огонь и укрываться одеялами.

Реки, озера. По сравнению с другими странами Гвинейского побережья Нигерия богата реками. Почти все они принадлежат бассейну Атлантического океана. По территории страны протекает Нигер — одна из крупнейших рек мира, давшая название стране. На языке местных жителей «Нигер» означает «Великая река». По длине (4160 км) и площади бассейна (2092 тыс. кв. км) Нигер уступает в Африке только Нилу и Конго.

Истоки Нигера лежат в Гвинейской республике на восточных склонах Северо-Гвинейской возвышенности, всего в 200 км от Атлантического океана. Однако река устремляется не в сторону моря, а в глубь материка. Описав гигантский изгиб, обращенный выпуклой стороной к Сахаре, она поворачивает на юго-восток и на протяжении 1400 км течет по территории Нигерии. Уже



Река Нигер, давшая название стране

в пределах страны Нигер принимает крупные левые притоки Сокото и Кадуну, стекающие с Северного плато. Между устьями этих рек, от Елвы до Джеббы, где Нигер прокладывает путь среди твердых кристаллических пород, долина его сильно сужается. Река с ревом несется в узком ущелье через пороги Бусы, ниже которых она судоходна до устья. У Локоджи, где Нигер поворачивает на юг, в него впадает самый крупный приток — Бенуэ. Затем на своем пути к Гвинейскому заливу река принимает слева последний приток Анамбру.

В 180 км от берега океана река разделяется на 14 рукавов и образует гигантскую дельту.

Нигер имеет дождевое питание. В пределах страны на нем дважды в год бывает паводок. Основной паводок совпадает с летними дождями (с июня по сентябрь), дополнительный проходит в разгар сухого сезона (февраль — март), когда полые воды верхнего Нигера достигают низовий. Во время паводка уровень воды поднимается на 9—10 м. Большие пространства по берегам

реки, особенно выше Елвы и ниже Локоджи, затопляются. В низкую воду в русле образуются небольшие острова и песчаные отмели. В устье Нигера расход воды в течение года колеблется от 10 до 30 тыс. куб. м в сек.

Вторая после Нигера река страны — Бенуэ. Ее название на местном языке означает «Мать вод». Бенуэ начинается за пределами Нигерии, на северных склонах Камерунского нагорья. В верхнем течении река стремительная и бурная. Выйдя на равнину, она успокаивается и на протяжении тысячи километров течет в широкой долине, в плоских, местами заболоченных берегах. Бенуэ принимает ряд притоков. Наиболее значительные из них Кацина-Ала, стекающая с юго-западных склонов Камерунского нагорья, и Гонгола, начинающаяся на восточных склонах плато Джос. Гонгола описывает большую дугу вокруг базальтового плато Биу и в районе Ну-мана сливается с Бенуэ. У Локоджи Бенуэ расширяется до 1,5 км. Паводок на Бенуэ бывает один раз в году (в августе — сентябре).

Как Нигер, так и Бенуэ судоходны. Обе реки и некоторые их притоки в небольших масштабах используются для орошения полей.

Обилие осадков на Прибрежной равнине способствует зарождению здесь множества рек, устремляющихся в Гвинейский залив. Таковы реки Огун, Ошун, Бенин и другие, впадающие не непосредственно в море, а в лагуны. На востоке равнины наиболее крупная река Кросс, истоки которой лежат на Камерунском нагорье. Впадая в залив Биафра, Кросс образует глубокий эстуарий.

На крайнем севере рек мало. В сухой сезон они сильно мелеют, а некоторые большую часть года остаются безводными. Реки северо-восточной части страны принадлежат бассейну озера Чад. Начинаясь на плато Баучи и Джос, они текут по плоской равнине и не всегда доносят свои воды до озера: многие из них теряются в болотах.

Озеро Чад, юго-западные берега которого находятся на территории Нигерии, один из интереснейших водоемов африканского континента. Оно отличается удивительным непостоянством уровня воды и очертаний своих берегов. Изменения площади водоема и колебания уровня воды



Масличная пальма — неотъемлемая часть пейзажа Южной Нигерии

ученые объясняют тем, что Чад — очень мелкое озеро с плоским дном. Из озера не вытекает ни одной реки, и все же вода в нем пресная, благодаря тому что имеется подземный сток.

Озеро Чад, по-видимому, обречено на «смерть». Еще 60—80 лет назад его площадь достигала 20 тыс. кв. км, а средняя глубина 4,5 м. Теперь площадь сократилась до 13 тыс. кв. км. В ближайшем будущем Майо-Кебби, приток Бенуэ, перехватит воды р. Логоне, служащей одним из основных источников питания Чада, и тогда водные запасы озера сократятся почти вдвое.

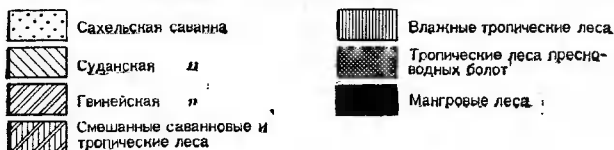
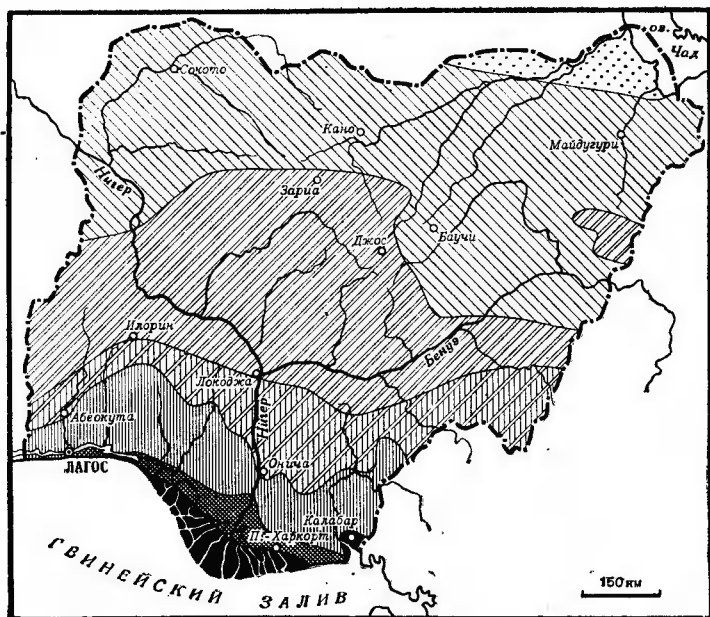
Растительность. Климатические и почвенные особенности обусловили исключительное богатство растительного мира. В стране встречаются все растительные зоны тропических широт Африки — от мангровых зарослей и влажных тропических лесов до опустыненных саванн.

Когда-то значительную часть Нигерии покрывали густые непроходимые тропические леса. Постепенная вы-

рубка и выжигание леса для использования участков под посевы привели к сильному сокращению площади лесов. Теперь леса занимают немногим более 30% территории страны. Значительная часть их так «изрешечена» поселениями, пашнями, фермами, что путешественнику не грозит опасность заблудиться. Девственные тропические леса покрывают всего около 8% площади страны. Они сохранились на узкой полосе Прибрежной равнины.

В зависимости от количества осадков, почв и характера рельефа облик тропического леса заметно меняется. Узкая полоса побережья занята мангровыми лесами, удивительно приспособившимися к жизни в полосе морского прибоя. Во время прилива темно-зеленая чаща мангровых деревьев кажется плавающей в воде, над которой возвышаются лишь курчавые шапки зелени. При отливе обнажаются причудливо изгибающиеся корни деревьев — ходули, многие из которых не проникают в почву, а висят в воздухе, разделяясь на множество корешков. При помощи своих корней мангры выдерживают затопление во время прилива, верхние же части корней служат растениям своеобразными «легкими», помогая им усваивать кислород воздуха. Отличается это дерево и тем, что семена его прорастают на материнском растении и, упав на почву, быстро укрепляются в ней. Древесина мангра используется как топливо, идет на крепления в угольные шахты Энугу. Кора дерева богата танином и красящими веществами.

За мангровыми зарослями начинаются многоярусные вечнозеленые тропические леса, или, как их называют иначе, дождевые леса. Деревья высотой 40—45 м образуют первый, верхний ярус. Таким гигантам с мощными досковидными корнями, далеко расходящимися во все стороны от основания ствола, не страшны стихийные силы. Деревья второго и третьего ярусов густо усеяны эпифитами, переплетены вьющимися пальмами ротанг и лианами, которые устремляются ввысь, к солнцу. Лучи солнца почти не проникают сквозь плотный зеленый полог, образованный древесными кронами. В лесу царят постоянный полумрак и торжественная тишина, которую лишь изредка нарушают крики обезьян и пение птиц.



Основные типы растительности Нигерии

Из наиболее ценных древесных пород в лесах встречаются африканские махагониевые — хайя и сапеле. Отдельные экземпляры сапеле достигают 50-метровой высоты. Здесь же растет африканский тик — ироко. Его древесина не гниет в воде. Широко распространены деревья опе, агба и обече. Все они дают хорошую поделочную и строительную древесину. Под пологом леса развиты так называемые латеритные оподзоленные почвы.

В понижениях рельефа, на берегах пресноводных лагун, внутренних болот и в дельте Нигера, куда не проникает соленая вода, облик леса несколько иной. Деревья здесь ниже и не так разнообразны. Меньше и полезных

деревьев. Наиболее ценное из них абура — дерево с невысоким стволом, но очень крупными листьями; древесина его легко поддается обработке. Здесь растет канделябробразный панданус с множеством воздушных корней. Его листья — превосходный материал для плетения циновок и корзин. Из многочисленных пальм выделяется «кровельная» пальма рафия. Листьями ее кроют крыши, из стволов делают стропила. Рафия дает волокно — пиасаву, идущее на изготовление щеток, кистей. Из сока винной пальмы готовят пальмовое вино.

В густонаселенных районах лесной зоны большие площади расчищены под плантации какао, колы, каучуконосов, масличной пальмы и других тропических культур. При сведении лесов оставляют высокие деревья, которые защищают от жгучих солнечных лучей и сильных ветров нежные деревца какао; сохраняют также дикорастущие бананы, манго и масличную пальму.

Несколько севернее, где осадки не превышают 1600 мм, в лесах все больше попадаетея деревьев, сбрасывающих листву в засушливый период года. Далее лесной покров становится все разреженнее, и наконец взору открываются просторы африканской саванны, развивающейся на плодородных красных почвах.

Саванны Нигерии не кажутся однообразными. В более влажной, так называемой гвинейской саванне участки саванн чередуются с парковыми и окаймляющими берега рек галерейными лесами. Огромной высоты достигает трава, в которой может укрыться не только человек, но и крупные животные. Среди трав преобладают разные виды так называемой слоновой травы. Над травяным покровом виднеются группы широколиственных деревьев с искривленными от пожаров стволами. Попадаются засухоустойчивые виды махагониевых деревьев.

В первую половину засушливого сезона саванна выглядит безжизненной и голой. В ее окраске преобладают бурые и желтые тона. Однако в середине этого сезона, когда то и дело возникают пожары, уничтожающие сухую траву, некоторые деревья одеваются светло-зелеными, поблескивающими на солнце листьями. Затем распускаются цветы. С наступлением дождливого сезона быстро вырастают травы, покрываются листвой остальные деревья. Саванна пробуждается.



В лесной зоне земледелие возможно лишь на участках, расчищенных от леса

В пределах гвинейской саванны выделяется растительность плато Джос. Некогда плато было покрыто саванновым лесом. Сейчас большая часть плато — травянистая равнина, частично распаханная, частично используемая как пастбище.

В гвинейской саванне мало полезных для человека деревьев. Самое ценное — дерево ши, плоды которого содержат масло, находящее разнообразное применение в домашнем хозяйстве нигерийцев. Огромные просторы саванны могли бы служить прекрасными естественными пастбищами, но здесь обитает муха цеце, укус которой смертоносен для большинства видов домашнего скота.

Севернее гвинейской саванны, где количество осадков уменьшается до 500—1000 мм и сухой сезон длится семь месяцев, простирается суданская саванна с густым травяным покровом. Правда, травостой здесь ниже, чем в гвинейской саванне, листья трав узкие и прямые. Характерный облик суданской саванне придают разные

виды акаций и колючего кустарника комбретум. Акацию легко отличить по ее светлым листьям и зонтиковидной кроне, дающей мало тени. Обычно она растет отдельными группами в западинах с глинистыми почвами. Комбретум образует кустарниковые рощи. Молодые побеги его охотно поедают верблюды, а листья применяются в народной медицине.

Суданскую саванну трудно представить без дерева баобаба. Его рыхлый мясистый ствол, достигающий 45 м в обхвате,— своеобразный резервуар для хранения влаги. В высоту он поднимается до 25 м, заканчиваясь развесистой кроной. Рядом с баобабом можно встретить пальму дум, дерево сейбу, дающее волокно — капок.

Суданская саванна богата пастбищными угодиями, на которых пасутся огромные стада овец и крупного рогатого скота. Мухи цеце там нет, так как климат слишком сухой.

В засушливой северо-восточной части страны облик саванны снова меняется. Здесь дожди редкость, круглый год жарко и сухо. Растительный покров сильно разрежен. Большую часть года деревья и кустарники стоят без листьев, злаки выгорают. Это сахельская саванна — зона, переходная от типичной саванны к пустынной растительности Сахары. Более или менее сплошной покров образует колючий злак центрус бильфорус, известный в народе под названием керанджиа. В голодные годы колючки керанджиа используются населением в пищу. Из древесных пород встречаются акации, баобабы и пальма дум.

На фоне однообразной сахельской саванны выделяется растительность берегов озера Чад. Здесь растет пышная сверкающая на солнце трава. Большие пространства водной глади скрыты под густыми зарослями папируса и тростника.

Животный мир. Разнообразен животный мир Нигерии. Правда, сейчас уже редко можно встретить большие стада крупных млекопитающих, которые были многочисленны в стране еще сто — двести лет назад. С давних времен в стране велась охота на слонов ради их драгоценных бивней. В результате хищнического истребления слонов стало очень мало. В саваннах сохранилось лишь около 4 тыс. этих самых крупных сухопутных жи-

вотных. Во влажный сезон в саванне можно встретить стадо слонов в 30—50 голов. Когда же пищи мало, стада распадаются на маленькие группы, расходящиеся в разные стороны на поиски воды и корма. В Нигерии два вида слонов: саванный, достигающий в высоту 3,5 м, и лесной, на 1—1,5 м ниже, встречающийся в заповедниках на западе и востоке страны.

Из крупных хищных животных саванн наиболее распространен леопард, которого иногда можно увидеть вблизи жилья человека. Изредка попадаются львы. Из некрупных хищников много шакалов, диких кошек и собак, а также гиен.

В саваннах и саванновых лесах обитает множество разнообразных антилоп. Их около трех десятков видов, от самой крупной антилопы — бонго до маленькой ориби. Близ рек пасутся небольшие стада антилопы коб, чьи красивые рога считаются почетным охотничьим трофеем. В лесах Восточной Нигерии живет карликовая антилопа дик-дик высотой всего 35 см, длина ее рогов не превышает 5 см, а весит она не более 3 кг. У берегов озера Чад встречаются изящные газели.

Вдали от населенных пунктов большими стадами пасутся буйволы. Горе тому, кто попадется на пути этих опасных зверей. По силе они не уступают свирепым восточноафриканским буйволам, хотя по величине нигерийские буйволы несколько меньше, да и рога у них не столь внушительные. Иногда попадают в саванне жирафы и носороги.

Встречается в саваннах и чешуйчатый муравьед. Его узкое тело (длиной до 1,5 м) и хвост покрыты плотными роговыми чешуями с острыми краями. Почуввав опасность, муравьед мгновенно свертывается, подобно ежу, в шар, приподнимая чешуи. Нападая, животное наносит врагу сильные удары своим роговым хвостом. Муравьед питается термитами и муравьями.

В саваннах Нигерии обитают и такие редкие для Африки звери, как рысь и истребитель змей мангуста, более распространенная в странах Южной Азии.

Тропические леса — это царство лозящих животных, прежде всего обезьян. Здесь сохранились человекообразные обезьяны шимпанзе, а на юго-западных склонах Камерунского нагорья до сих пор встречается горилла,

самая крупная из человекообразных обезьян. Много различных видов павианов, мартышек, а также лемуров. Из павианов чаще всего встречаются собакоподобные бабуины. Большими стадами они совершают набеги на поля, где пожирают посевы, обгладывают ветви деревьев.

В лесах водятся различные виды диких свиней. Один из них бородавочник — хмурое, словно обозленное на весь мир животное, названное так из-за бородавчатых наростов на голове. Тело его покрыто редкой щетиной, а на хребте подобие гривы. Из верхней челюсти торчат огромные клыки. В случае опасности бородавочник при помощи клыков зарывается в толстый слой опавших листьев. Вкусное мясо этого безобразного животного употребляется в пищу местным населением, а его кожа идет на разные поделки.

В реках Нигер, Бенуэ, Кросс и в озере Чад водятся гиппопотамы. День они проводят в воде, а ночью выходят на берег и отправляются на поиски слоновой травы и луковичных растений. Грозные на вид, но в общем миролюбивые, бегемоты редко нападают на человека, зато наносят большой вред полям и огородам, вытаптывая посевы. В дельте Нигера встречается карликовый бегемот.

В крупных реках обитает почти вымершее на земле млекопитающее — морская корова, с которой связано много легенд о русалках. Крик этого животного напоминает человеческий голос, веретенообразной формы тело не имеет задних ног, а передние ноги превратились в плавники.

Воды Нигерии кишат крокодилами. Особенно много их в притоке Нигера — Кадуне (это название на местном языке означает «Крокодиловая река»). Местные жители иногда становятся жертвами прожорливого нильского крокодила, достигающего в длину 5,5 м. Его можно узнать по толстому телу с грязно-серой кожей и тупому носу. Распространен также длинноносый крокодил с очень вытянутой мордой. В мелких реках обитает небольшой крокодил, не превышающий 1,5 м в длину. На фоне почти черной кожи резко выделяются тонкие желтого цвета полосы на голове. Из других пресмыкающихся характерны разнообразные ящерицы, от малень-

ких gekkonov до крупных варанов. Много различных змей, среди них попадаются питоны длиной до 6 м; из ядовитых змей распространены черная и египетская кобры.

Мир пернатых Нигерии очень разнообразен. В лесах много ярких попугаев, красноголовых дятлов, удонов и т. д. Масса птиц гнездится в зарослях близ рек. Бесчисленными стайками взлетают турпаны, длинной вереницей разгуливают ленивые пеликаны, величавые фламинго. Поверхность рек бороздят стаи диких уток и гусей, а в зарослях, сверкая блестящим опереньем, неутомимо перепрыгивают с ветки на ветку зимородки. Из хищных больше всего африканских черных коршунов. Они встречаются всюду, сопровождают корабли в открытом море, парят вокруг судов, стоящих в гавани. В сухой сезон в саваннах появляются огромные стаи коршунов. Описывая круги в воздухе, они готовы в любую минуту броситься на землю, если увидят какого-нибудь зверька, пытающегося спастись от пожара. Много здесь также ястребов и грифов. Интересна хищная птица секретарь, которая охотится на ящериц и змей. В саванне встречается птица-носорог с огромным изогнутым клювом, на котором торчит костяной рог.

На рекламах торговых фирм Нигерии часто можно видеть изображение красивой птицы со стройными ногами, длинной шеей и маленькой головкой, украшенной большим пучком веерообразных перьев. Это так называемая королевская птица, живущая в суданской саванне.

Обилие насекомых в тропиках общеизвестно. Не составляет исключения и Нигерия. В стране много тысяч различных видов насекомых: жуков, пчел, ос, бабочек, цикад, пауков, а также термитов, чьи конические или грибообразные постройки составляют неотъемлемую часть пейзажа африканских саванн. Среди насекомых есть враги человека. Так, некоторые виды moskitov — переносчики таких тяжелых болезней, как тропическая лихорадка, малярия и др. Но самый страшный бич в Нигерии — это муха цеце, обитающая во влажных тенистых лесах, по берегам рек и болот. Муха цеце разносит трипанозомы — возбудителей сонной болезни, нередко кон-

чающейся смертью. При колонизаторах борьба с мухой цеце в Нигерии фактически не велась, и население многих районов страдает от этой болезни.

НАСЕЛЕНИЕ

По переписи 1952—1953 гг., в Нигерии насчитывалось около 30 млн. жителей. Сейчас в стране живет свыше 35 млн. человек. По средней плотности населения Нигерия превосходит все страны Африки (за исключением Руанда-Урунди). На ее долю приходится седьмая часть населения африканского континента.

Средняя плотность населения 34 человека на 1 кв. км. Это в семь раз больше, чем в Конго, и в полтора раза больше, чем в Гане.

По территории страны население размещено неравномерно: южная ее часть населена плотнее северной. Наиболее густо населены три района: страна Йоруба на юго-западе, страна Ибо на юго-востоке и страна Хауса (районы городов Кано и Кацины) на севере. Страна Йоруба расположена между Лагосом и Илорином; здесь на 1 кв. км приходится 75—100 и даже более человек. Страна Ибо с плотностью населения 100—200 человек на 1 кв. км тянется от Порт-Харкорта до Онич; в отдельных округах плотность здесь превышает 300 человек. В районах Кано и Кацины плотность населения 150—200 человек.

Эти три района составляют лишь седьмую часть территории страны, но на них приходится почти две пятых ее населения. Они занимают важное место в экономике Нигерии. Здесь расположены плантации какао, масличной пальмы и каучуконосов, посевы арахиса и хлопчатника. Это районы расселения основных народностей Нигерии.

Реже всего заселены центральная часть страны, так называемый средний пояс, а также влажные тропические леса южнее Бенина и Калабара и северо-восточная часть страны, занятая сахельской саванной.

Этнический состав населения Нигерии чрезвычайно сложен.

Народности и племена страны говорят более чем на двухстах различных языках и диалектах. Однако свыше

60% населения говорит на четырех основных языках: хауса, фульбе, йоруба и ибо. За ними следуют ибибио, на котором говорит около 1,5 млн. человек, и канури — 1,25 млн. человек.

В экономической и культурной жизни Нигерии наиболее важную роль играют народности хауса (5,5 млн.) и фульбе (3 млн.) на севере, йоруба (4,5 млн.) и ибо (5 млн.) — в южной части страны. Кроме того, в Нигерии живут тив — в долине р. Бенуэ, эдо — в районах Бенина и дельты Нигера, нупэ — по берегам Нигера, выше его слияния с Бенуэ, и другие народности. Их численность колеблется от 350 до 800 тыс. человек. В то же время в северных провинциях обитает до 150 мелких и мельчайших племен; численность их различная: от 1 до 10 тыс. человек.

Обширные пространства центральной и северо-западной частей суданской саванны населяют хауса. Язык хауса, принадлежащий к семито-хамитской языковой группе, один из наиболее распространенных в Западной Африке. На языке хауса издаются газеты и журналы.

Основное занятие хауса — земледелие и торговля. Среди них много искусных ремесленников — ткачей, крапильщиков, кожевников, кузнецов.

Фульбе рассеяны по всей суданской саванне. В горных районах плато Баучи и Адамава они составляют треть населения, а в провинциях Кано и Зариа — пятую часть. Основное занятие фульбе — пастбищное скотоводство.

Фульбе антропологически близки берберам, это единственная народность Нигерии, не относящаяся к негроидной расе. Они среднего роста, хорошо сложены, цвет кожи красновато-коричневый, волосы слегка выются, нос прямой, губы тонкие. Однако чистый тип фульбе встречается редко, главным образом среди кочевников. Ведущие оседлый образ жизни фульбе фактически слились с хауса, в значительной мере утратив свой язык и обычаи.

В Западной Нигерии преобладают йоруба и эдо, говорящие на языках гвинейской группы ква. Йоруба — народ древней земледельческой культуры. Они основные производители какао. Славятся йоруба и как замеча-

тельные резчики по дереву, гончары, мастера бронзового литья.

Народности и племена Восточной Нигерии относятся к различным языковым группам. Ибо говорят на языках суданской группы, ибибио, экои, ананг — на бантоидных.

Главное занятие ибо и ибибио — изготовление пальмового масла, выращивание тропических культур, сбор дикорастущих плодов, рыболовство. В отличие от своих северных и южных соседей, ибо имеют довольно светлую кожу. Иногда встречаются ибо с серыми или голубыми глазами и золотистыми волосами.

Неафриканское население крайне малочисленно — всего 15 тыс. человек. Это главным образом англичане, а также американцы, ирландцы, голландцы, ливанцы, сирийцы, индийцы.

По религии население Нигерии делится на мусульман, христиан и анимистов («язычников»). Почти половина населения исповедует ислам, распространенный главным образом в Северной Нигерии. В западной части страны христиан больше, чем анимистов, а в восточной численность христиан и анимистов примерно одинакова.

* *
*

Основную массу населения Нигерии составляет крестьянство. Рабочий класс Нигерии малочислен. Всего в стране работают по найму около 500 тыс. человек. Ядро рабочего класса образуют горняки и шахтеры (около 50 тыс.). За ними следуют строители (47 тыс.), железнодорожники (46 тыс.), рабочие лесной промышленности (12 тыс.).

В послевоенные годы заметно выросла организованность рабочего класса. Более 40 % рабочих объединены во Всенигерийскую федерацию профсоюзов и в Совет нигерийских профсоюзов.

За годы второй мировой войны значительно выросла национальная буржуазия. В основном это мелкая и средняя буржуазия. Незначительная прослойка крупной городской буржуазии тесно связана с английским монополистическим капиталом.

Среди стран африканского континента Нигерия выделяется значительным числом городов. Правда, по внешнему облику многие нигерийские города напоминают огромные деревни. Некоторые из них окружены старыми полуразрушенными глинобитными стенами. Застроены города без какой-либо планировки. Улицы узкие и кривые. Только центральные кварталы крупнейших городов и приморские части портовых застроены в европейском стиле.

Значительная часть городского населения занята сельским хозяйством, поэтому во время сельскохозяйственных работ количество населения в городах резко уменьшается.

По переписи населения 1952—1953 гг., в Нигерии насчитывалось 19 городов с населением более 50 тыс. жителей, из них в 7 городах численность населения превышала 100 тыс. человек. Это Ибадан (459 тыс. жителей, по оценке 1959 г.— 500 тыс.) — самый крупный город в стране и в тропической Африке, Лагос (272 тыс., по оценке 1959 г.— 350 тыс.) — столица и главный морской порт Нигерии. За ними следуют Огбомошо (140 тыс.), Кано (132 тыс.), Ошогбо (123 тыс.), Ифе (111 тыс.), Иво (100 тыс.). Города размещены неравномерно. Так, 10 из 19 крупных городов расположены в Западной Нигерии. Городское население составляет 46% жителей этой части страны. Доля городского населения в Восточной и Северной Нигерии значительно ниже — всего 14 и 9%.

Города Нигерии выполняют различные функции. Преобладают торговые и административные центры (Кано, Кацина, Сокото, Зариа, Ибадан и др.). Промышленных городов почти нет, за исключением Энугу — центра угледобычи и главного города Восточной Нигерии, и Джоса, выросшего у оловянных и колумбитовых рудников на одноименном плато. Благодаря приморскому положению стали крупными морскими портами Лагос, Порт-Харкорт. На месте пересечения железнодорожных, шоссейных и речных путей выросли города Аба, Онича и Джебба.

Всего в городах Нигерии живет около 5,6 млн. человек, или 18% ее населения. Остальные обитают в дерев-



Нигерийская семья возле своего дома

нях, нередко с числом жителей, достигающим нескольких тысяч. Обычно деревни окружены глиняными стенами или живыми изгородями и пересечены лабиринтами узких улиц и проходов. Середину деревни занимает площадь, на которой происходят собрания сельской общины, всевозможные празднества.

Форма жилищ самая разнообразная. На юго-западе наиболее распространены четырехугольные хижины с крутой двускатной крышей, крытой пальмовыми или банановыми листьями, а изредка — рифленым железом. Каркас дома делают из бревен, затем его переплетают прутьями и обмазывают глиной. Для защиты от наводнений во время тропических ливней дома ставят на высоком фундаменте. У йоруба дома размещаются группами в форме прямоугольника (так называемые компаунды) с двором посередине. Во дворе обычно устраивают загон для скота и водоем, куда стекает вода с крыш. С внутренней стороны каждого дома пристроена веранда, часто стены домов украшены росписью, а деревянные столбы, на которые опирается кровля, покрыты резьбой.

У народности ибо дома также четырехугольной формы, но их поселения менее компактны. Хижина и приусадебные постройки стоят в центре обрабатываемого участка, приютившись под сенью масличных пальм и бананов.

В «среднем поясе» четырехугольные хижины уступают место так называемому суданскому типу жилищ — круглым домам с конической крышей. Ни окон, ни отверстия для выхода дыма, как правило, в них нет, и свет в дом проникает через узкую дверь. Внутренняя обстановка хижины крайне проста. Несколько циновок на земляном полу, глиняные горшки для варки пищи и разнообразной формы сосуды из тыкв для хранения жидкости, расставленные вдоль стен, орудия труда — мотыга, топор, висащие на стенах, — вот и вся утварь.

Круглые хижины характерны для племен нупе. В такого же типа домах, но гораздо меньших размеров, живут племена, населяющие плато Джос. Их деревни представляют беспорядочное скопление нескольких десятков хижин на вершинах изолированных холмов.

За «средним поясом» тип жилищ резко меняется — здесь сказывается влияние мусульманского севера. Дома глинобитные, напоминающие коробки, с плоской крышей и одним-двумя окнами, выходящими во внутренний двор. Для защиты от палящих лучей солнца помещение днем наглухо закрывается, а ночь жители проводят в пристройках, продуваемых ветром.

Жизнь в сельских местностях проходит довольно однообразно. Нет здесь ни магазинов, ни кинотеатров. Газеты почти не доходят до деревень, а если случайно и попадают туда, то читать их, как правило, некому, так как большинство деревенских жителей неграмотно. Деревни оживают лишь во время больших религиозных праздников, при сборе хорошего урожая да в базарные дни.

Основные продукты питания нигерийцев: просо, кукуруза, рис и корнеплоды — ямс и маниок. Традиционное блюдо хауса — фура, жидкая просяная каша, которую иногда запивают молоком. В северо-западных провинциях кашу варят из риса, на юге — из ямса с добавлением пальмового масла. Скучный стол местных жителей

в небольшой степени разнообразят овощи — перец, баклажаны, томаты, а также вяленая рыба, тушеный и вареный арахис. Мясо, молоко и молочные продукты употребляются редко, только в особо торжественных случаях. Из напитков распространено пальмовое вино — томбо. В северной части страны большой популярностью пользуется освежающий напиток из орехов кола, привозимых с юга. Большинство населения страны систематически недоедает.

Одежда городского населения Нигерии европейского типа, но многие, особенно на севере, носят национальные костюмы. Так, у хауса традиционной одеждой мужчин служит широкая, ярко расшитая рубаша и шаровары. Поверх рубашки накидывается темно-синий плащ. На юге мужчины носят рубашки без рукавов или с короткими рукавами. Довольно распространена нарядная короткая накидка в виде тоги, богато украшенная орнаментом и закрепленная на одном плече.

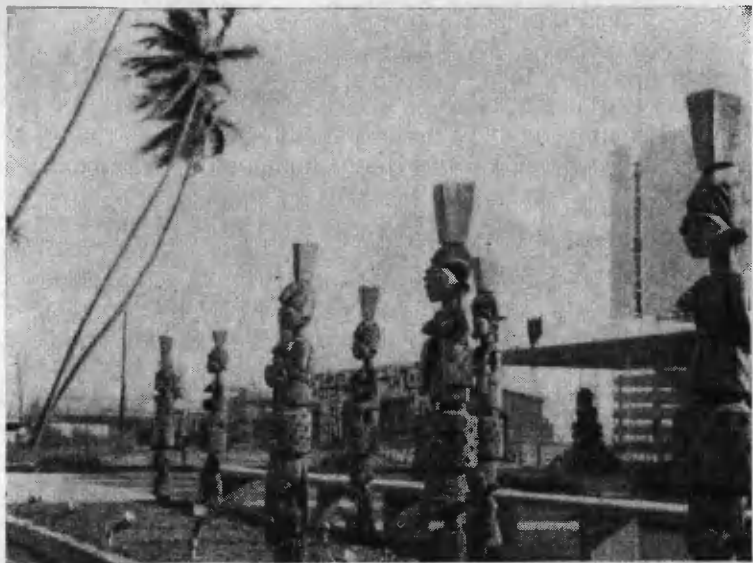
Женская одежда состоит из длинного и широкого куска ткани, подвязанной выше талии и спадающей свободными складками. Часто женщины надевают блузку, на голову накидывают платок из хлопчатобумажной ткани.

Особое внимание женщины уделяют различным украшениям: ожерельям из цветного бисера и раковин, браслетам, кольцам и серьгам. Прическа им придает самые замысловатые и причудливые формы, напоминающие петушиный гребень или высокую пирамиду, цилиндр или конус.

Нигерийцы, как и все африканцы, умеют от души веселиться. Они проявляют большой юмор и огненный темперамент во время исполнения различных танцев. Многие танцы — массовые, в них участвуют почти все жители деревни.

В Нигерии, как и в других африканских странах, широко распространена резьба по дереву. Деревянные маски, статуэтки поражают изяществом отделки. Художественное творчество народов Нигерии отражено в предметах домашней утвари, в архитектуре, в украшении домов.

Города Бенин и Ифе — одни из крупных в Африке центров, в которых высоко развито искусство резьбы по



Искусно выполненные фигуры украшали вход на выставку, организованную в Лагосе в честь провозглашения независимости Нигерии

дереву и в особенности бронзового литья. Не случайно всемирно известный молодой художник-скульптор Феликс Идубор родом из Бенина. Идубор создал десятки талантливых произведений на национальные темы. Художник и скульптор Бенедикт Гука Энвонву — представитель старшего поколения художников, в своем творчестве также следует лучшим традициям национального искусства, которое на протяжении многих лет подавляли колонизаторы.

Город Бенин издавна славится своими бронзовыми изделиями. В Европе о них заговорили лишь в конце XIX в., когда эти изделия появились в антикварных магазинах и музеях различных стран. Тогда же возникли споры о происхождении бенинского искусства. Одни считали, что оно обязано своим происхождением португальцам, другие находили в нем влияние индийской культуры.

Ныне доказано, что бронзовое литье Бенина имеет чисто африканское происхождение и возникло в XIII в.,

задолго до появления португальцев у берегов Гвинейского залива¹.

Интересно отметить, что терракотовые и бронзовые фигуры, выполненные мастерами из Ифе, в художественном отношении еще выше бенинских скульптур. По мнению специалистов, они не уступают лучшим итальянским произведениям эпохи Возрождения.

В Нигерии ощущается острая нехватка школ и учителей. Число грамотных не превышает 10% населения. Имеющиеся в стране школы главным образом начальные. Преподавание в них ведется на родном языке.

В средних школах обучение ведется на английском языке.

Большая часть школ на юге страны принадлежит религиозным миссиям; в таких школах занимаются в основном изучением Библии. На севере школы находятся в руках эмиров; в них главное внимание уделяется зазубриванию Корана.

Многократные требования народных масс Нигерии заставили власти ввести в 1955—1957 гг. начальное обучение для детей в возрасте от 6 до 12 лет (главным образом в Западной Нигерии). В 1958 г. в Нигерии обучалось около 2,5 млн. детей.

Школ, дающих среднее образование, очень мало. Они находятся в городах. Это учительские колледжи и различные профессионально-технические школы.

В Нигерии три высших учебных заведения. В 1947 г. в Ибадане был открыт университетский колледж с четырьмя факультетами: искусства, науки, медицины, сельского хозяйства и ветеринарии. Преподавание в университете ведется на английском языке. В 1958—1959 гг. в нем училась 1000 студентов.

Другое высшее учебное заведение — Нигерийский колледж искусства, науки и технологии с главным отделением в Зариа и двумя филиалами — в Энугу и Ибадане. Он работает с 1957 г. В колледже обучаются 800 студентов.

¹ В Ленинграде в собраниях Музея антропологии и этнографии хранится коллекция бенинских древностей: большие бронзовые головы, бронзовые доски с рельефными изображениями, предметы бытового назначения, слоновые бивни и др.



Дети в школе

Ко дню провозглашения независимости Нигерии — 1 октября 1960 г. — в Восточной области, в Нсукке, был открыт новый университет.

Далеко не все желающие могут попасть в высшие учебные заведения. В первую очередь туда поступают сыновья представителей местной буржуазии, племенной и феодальной знати. В Нигерии на 100 тыс. жителей приходится всего 5 студентов, в Англии — 250.

Как и народное образование, система здравоохранения находится на низком уровне. Это приводит к широкому распространению различных болезней, в том числе таких опасных, как малярия, сонная болезнь, оспа, тропическая лихорадка, проказа.

Исследования показали, что малярией особенно часто болеют дети. До 90% детей в возрасте от года до десяти лет болеют малярией. Подлинный бич Нигерии — сонная болезнь, от которой страдает население одной трети страны. Много и прокаженных: только на севере их насчитывается 500 тыс. человек.

В Нигерии на одного врача приходится в среднем около 53 тыс. человек. Сельское население практически лишено медицинской помощи.

ХОЗЯЙСТВО

Нигерия — отсталая аграрная страна. Ее экономика типична для колониальных стран. За годы английского господства она развивалась крайне однобоко. В сельское хозяйство, до прихода европейцев обеспечивавшее продовольствием все население страны, были внедрены экспортные культуры, которые приносили большие прибыли английским монополиям. Из отраслей промышленности развивалась лишь горнодобывающая. Строительство железных и шоссейных дорог, морских портов целиком было подчинено интересам вывоза ценного минерального и растительного сырья.

После второй мировой войны в стране наметился некоторый рост производительности труда и начала относительно быстро развиваться обрабатывающая промышленность, связанная главным образом с переработкой сельскохозяйственного сырья. В целом же направление хозяйства оставалось по-прежнему однобоким: английские монополии увозили за океан несметные богатства, безжалостно эксплуатируя труд нигерийцев. Национальный доход на душу населения в Нигерии был в 14 раз меньше, чем в Англии.

Политическая независимость Нигерии позволяет поднять сельское хозяйство и создать в стране национальную промышленность, обеспечивающую ее экономическую независимость. Однако до сих пор господствующее положение в хозяйстве занимают английские монополии, которые всячески препятствуют этому. Усиливается проникновение частного американского, западногерманского, японского капиталов.

Американская компания заключила соглашение о строительстве металлургического завода в Энугу, который будет работать на местном угле и железе из Локоджи. Там же итальянский консорциум приступает к строительству сталеплавильного завода. Западногерманская компания совместно с Корпорацией по развитию Западной Нигерии (такие корпорации существуют также в Восточной и Северной областях) начала строить асбестовый завод в Лагосе. Американские предприниматели намеряют построить оловоплавильный завод в Джосе. Английские и американские фирмы принимают

участие в создании стекольной промышленности в Восточной Нигерии. Эти примеры говорят о том, что иностранные компании рассматривают Нигерию как один из районов выгодного приложения капиталов. Условия, на которых частные иностранные фирмы сооружают промышленные предприятия, далеко не соответствуют интересам развития национальной экономики Нигерии.

Прогрессивная общественность Нигерии выступает против засилья иностранных компаний в хозяйстве страны, за подлинную индустриализацию, за ликвидацию тяжелых последствий колониального прошлого. В начале 1961 г. Рабочий комитет Национального совета Нигерий и Камеруна выдвинул требование о национализации банков, электростанций, горнодобывающей промышленности, внешней торговли.

Правительство Нигерии, намечая пути экономического развития страны, первостепенными задачами считает подъем сельского хозяйства, развитие легкой промышленности. Для решения этих задач необходимо в первую очередь ликвидировать неграмотность, создать национальные кадры.

СЕЛЬСКОЕ ХОЗЯЙСТВО

Сельское хозяйство, в котором занято свыше 80% самодеятельного населения Нигерии,— основа экономики страны. Оно дает не менее 90% стоимости экспорта и свыше 50% национального дохода Нигерии.

В стране преобладают мелкие крестьянские хозяйства. Плантационная форма хозяйства здесь была распространена значительно слабее, чем в странах Восточной и Южной Африки. Крупных плантаций очень немного.

Существует несколько форм земельной собственности: общинная, феодальная и капиталистическая. С проникновением капиталистических отношений в сельское хозяйство общинное землевладение постепенно разрушается. Происходит расслоение крестьянства. В районах производства какао, например, более половины (55%) крестьянских хозяйств, владевших участками менее 1 га, занимало лишь 19% общей площади под на-

саждениями деревьев какао, тогда как в руках небольшой прослойки крупных землевладельцев (1,5% всех хозяйств) находилось 12% общей площади под какао. Лучшие земли захватили крупные феодалы — эмиры, вожди племен, скупщики и ростовщики. Масса же крестьянства обезземеливается. Крестьяне вынуждены арендовать землю на кабальных условиях.

Широко распространена долговая зависимость. У йоруба, например, до последнего времени сохранялось долговое рабство: дети в возрасте 10—17 лет работали у займодавца в счет долга своих родителей иногда по десяти и более лет.

До захвата страны англичанами крестьяне выращивали продовольственные культуры для внутреннего потребления. Колонизаторы заставили их возделывать экспортные культуры. Крестьяне, таким образом, стали полностью зависеть от английских монополий, которые, скупая продукцию по заниженным ценам и продавая ее на мировом рынке, получали огромные прибыли.

Большинство крестьян имеет очень мелкие наделы. На одного земледельца в среднем приходится около 1—1,5 га. В то же время земли, пригодные для земледелия, используются далеко не полностью. В 1956 г. под различными сельскохозяйственными культурами было занято 25% площади страны (включая земли под плодовыми насаждениями). В любое время года из-за низкого уровня агротехники земель под паром больше, чем обрабатываемых.

Техника земледелия повсюду весьма примитивная. Главные орудия труда — мотыга для обработки земли, небольшие ножи и серпы, служащие для жатвы риса и срезания тростника.

Крестьянину приходится затрачивать очень много времени и сил, чтобы расчистить участок под посевы. Надо срубить и свалить деревья, сжечь траву и только потом можно вскапывать землю. Участок обычно делят на мелкие куски, на каждом из них сеют определенную культуру: ямс, кукурузу, тыкву, фасоль, маниок. При таком земледелии почва быстро истощается, урожаи постепенно становятся все меньше и меньше. Крестьянин вынужден оставить этот участок на несколько лет под паром и перейти на новый. Такая система пере-

ложного земледелия широко распространена в стране.

Разнообразие природных условий позволяет возделывать в Нигерии почти все культуры, распространенные в Западной Африке.

В южной лесной зоне, с ее продолжительным влажным сезоном и обильными осадками, помимо корнеплодов — ямса и маниока — выращивают какао и масличную пальму, бананы и колу. В северной зоне страны, где сухой период длится шесть и более месяцев, природные условия благоприятны для возделывания сорго и проса, земляного ореха и хлопчатника. В «среднем поясе», переходном от южной к северной зоне, помимо корнеплодов и зерновых, выращивают кунжут.

В земледелии — преобладающей отрасли хозяйства, ярко выражены два направления: производство продовольственных культур для потребления в самой стране, и производство экспортных культур.

К основным продовольственным культурам в южной части страны относятся ямс и маниок. Особенно широко распространен маниок, или кассава. Он занимает огромные пространства в Южной Нигерии. Этот корнеплод неприхотлив к почве, даст значительный урожай, но очень требователен к влаге. Он служит главным продуктом питания беднейших слоев населения. В пищу употребляют длинные клубневидные корни, содержащие много крахмала. Их едят в вареном и жареном виде. Из них делают также муку — тапиоку, идущую на изготовление лепешек, и крупу. По валовому сбору (17¹ млн. т в год) маниок стоит на первом месте среди всех сельскохозяйственных культур.

В отличие от маниока, ямс более требователен к почвам и не любит тени. Лучше всего он растет на суглинистых почвах южной части «среднего пояса», а также в долине Нигера и Бенуэ. Его более крупные и вкусные клубни ценятся выше, чем клубни маниока. Обычно черенки ямса высаживают в начале периода дождей. В январе — феврале их сажают в верхние слои доволь-

¹ Здесь и ниже статистические данные, относящиеся к колониальному периоду, охватывают и весь бывший Британский Камерун, который британские власти в административном отношении целиком включали в Нигерию.

но высоких грядок. Между грядками, как правило, сеют кукурузу. Урожай снимают в ноябре — декабре. Сбор ямса ежегодно достигает 14 млн. т.

Кокоямс, или таро, распространен главным образом во влажных районах Восточной Нигерии. Помимо клубней, имеющих форму луковицы, съедобны листья и стебли этого растения. Ежегодно в Нигерии собирают 4 млн. т таро.

Основные продовольственные культуры в северной части страны — засухоустойчивые теплолюбивые сорго (дурра) и просо. Лучше всего сорго произрастает в самых северных провинциях Кано, Борну, Сокото, где оно культивируется народами хауса. По занимаемой площади (1,6 млн. га) сорго стоит на первом месте среди сельскохозяйственных культур. Валовой сбор его 1,8 млн. т в год.

Просо возделывают повсюду в Северной Нигерии. Песчаные почвы на плато Джос пригодны для выращивания малопитательных разновидностей проса, называемых здесь ача и тамба. Жители плато сеют их на искусно террасированных склонах холмов. Обычное время посева проса — «под дождь» — апрель — май. Через две недели появляются первые всходы. Урожай собирают в октябре — ноябре. Ежегодный сбор 960 тыс. т.

Основные посевы кукурузы сосредоточены в Западной Нигерии. За год в Нигерии собирают 1,1 млн. т кукурузы (в початках).

Важную роль в рационе нигерийцев играют бобовые — фасоль, бобы, горох, а также сахарный тростник, всевозможные огородные культуры и тропические фрукты.

Все большее значение приобретает рис, культивируемый в долинах Нигера и его притоков — Сокото, Кадуна, Бенуэ. В провинции Нигер создана первая в стране опытная ирригационная система для орошения рисовых полей на площади около 400 га. Важным рисоводческим районом становится Восточная Нигерия, где наиболее высока урожайность риса. Производство риса в стране — 200—250 тыс. т.

Главные экспортные культуры — масличная пальма, какао и земляной орех. Вывозят также хлопок, каучук, кунжут.

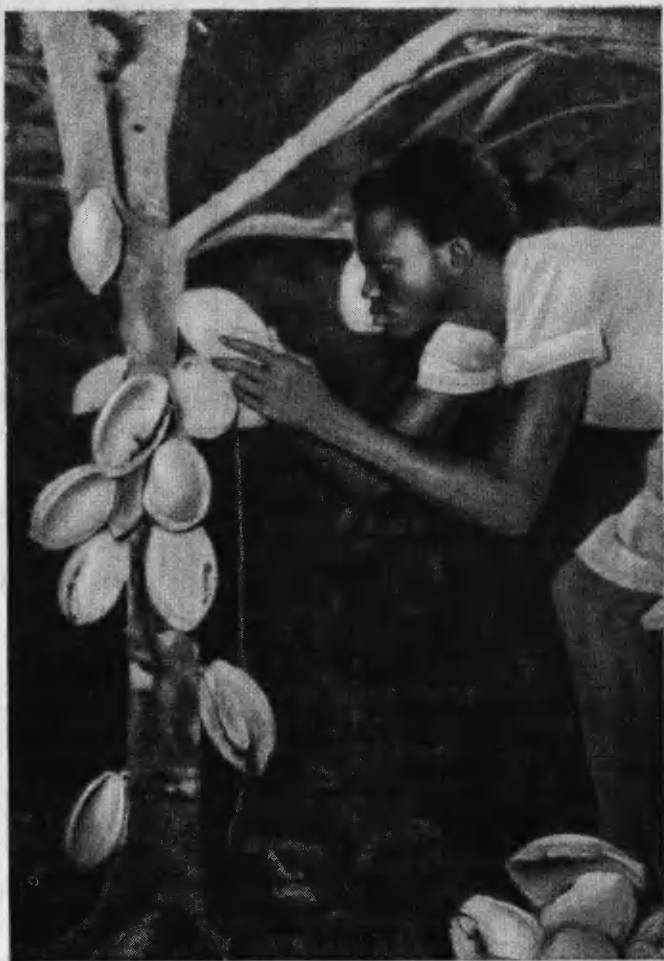
Трудно представить пейзаж Прибрежной равнины Нигерии без масличной пальмы. Это стройное дерево приносит человеку большую пользу. Пальму используют всю — от основания до верхушки, но наиболее ценны ее плоды, из которых получают пальмовое масло. Масличная пальма широко распространена в лесной зоне и севернее — по долинам Нигера и Бенуэ. Но наиболее благоприятен для нее район к востоку от нижнего Нигера, где масличная пальма образует сплошной пояс. Близ Сапеле и Калабара имеются плантации масличной пальмы, принадлежащие «Юнайтед Африка компани». Большую часть масла получают из плодов дикорастущих пальм. Плодоносит пальма с пяти-шестилетнего возраста. Она приносит по два урожая в год. Гроздь плодов весит 10—20 кг и состоит из нескольких сот темно-красных плодов.

Масло, как правило, получают вручную. Плоды, очищенные от ядер, толкут и кипятят с водой. Всплывшее на поверхность воды масло снимается. Таким путем можно получить не более 50% масла, содержащегося в плоде. Когда применяют ручной пресс, выход масла увеличивается до 65%. Однако для большинства нигерийцев ручные прессы недоступны.

Ядра пальмового плода также содержат ценное масло. Они хорошо сохраняются, поэтому их легко перевозить на большие расстояния: почти весь урожай пальмовых ядер экспортируется.

Переработка плодов масличной пальмы монополизирована «Юнайтед Африка компани». По производству и экспорту пальмовых продуктов Нигерия занимает первое место в мире. На ее долю приходится половина всего количества ядер и треть пальмового масла, поставляемых на мировой рынок. В 1959 г. в стране было произведено 470 тыс. т пальмового масла, из них экспортировано 173 тыс. т. Вывоз пальмовых ядер составил 437 тыс. т.

Большая часть пальмового масла и ядер отправляется в Великобританию и США, где они используются в производстве маргарина, глицерина, стеарина и т. п. Масло широко используется в хозяйстве и быту коренного населения (для приготовления пищи, освещения, изготовления мыла).



Крестьянин заботливо осматривает плоды дерева какао



Упаковка бобов какао

В конце XIX века в Нигерию были завезены семена какао. Вскоре небольшие плантации какао были заложены в окрестностях Лагоса, Калабара и Бенина. Однако к началу XX века эти плантации были заброшены, так как на легких песчаных почвах, распространенных здесь, деревья росли плохо.

Более подходящим для какао оказались суглинистые почвы западных провинций (Ибадан, Абеокута, Ондо). Благодаря тому что эти почвы хорошо удерживают влагу, деревья какао легко переносят здешний короткий сухой сезон. В Восточной Нигерии климатические условия еще более подходят для культивирования какао, но здесь распространены кислые почвы, которых это растение не любит. Три вышеупомянутые провинции входят в основной пояс производства какао, тянувшийся от границы с Дагомеей на западе до Бенина на востоке.

Какао — главный источник дохода жителей западной части страны. Свыше 20% населения Западной Нигерии непосредственно занято выращиванием какао, не считая армии посредников, скупающих какао, и рабочих,

обслуживающих перевозки этого товара к главному порту страны Лагосу.

Какао выращивается крестьянами на крохотных участках, не превышающих 1 га. В более зажиточных хозяйствах используется наемный труд.

Деревья какао на пятом-седьмом году жизни приносят первые плоды в виде стручков коричневого цвета. В них содержится по 20—40 зерен или бобов. Плодоносят деревья до 20—30 лет. Основной урожай собирают в октябре — феврале. Собранные бобы складывают в кучки и накрывают банановыми листьями. В течение нескольких недель происходит так называемый процесс ферментации, в результате которого исчезает горький привкус плодов. Затем бобы высушиваются на солнце и сортируются, после чего они готовы к отправке.

Какао очень трудоемкая культура. Это нежное растение подвержено различным вирусным заболеваниям, которые часто приводят к его гибели. Заболевшие деревья вырубаются. Болезни дерева какао стали прогрессировать с 1944 г. В 1950 г. в стране было поражено 25 млн деревьев какао на площади 63 тыс. га. Основной очаг заболеваний находится восточнее Ибадана. Будущее производства какао во многом зависит от того, удастся ли предотвратить распространение этих болезней в важные районы производства какао вокруг городов Ифе, Абекута, Иджебу. Одна из причин низкой урожайности какао — немалый возраст растений.

Весь сбор нигерийского какао экспортируется. В 1959 г. из страны было вывезено около 145 тыс. т бобов. По производству и вывозу какао Нигерия занимает третье место в мире после Ганы и Бразилии. На ее долю приходится около одной седьмой мирового сбора. Какао вывозится в США, Великобританию, Голландию, ФРГ, а также в социалистические страны.

На крайнем юго-западе Западной Нигерии, где почвы неблагоприятны для выращивания какао, культивируется дерево кола. В его зеленых стручках находится от шести до десяти орехов, содержащих кофеин. Приготовленный из орехов кола напиток оказывает на организм возбуждающее действие. Жители Северной Нигерии широко употребляют его в качестве освежающего напитка.

Из экспортных культур лесной зоны следует отметить каучуконосы. Из их сока — латекса — на фабрике в Бенине получают листы каучука, которые экспортируются. К югу от Бенина находятся плантации «Юнайтед Африка компани». На них выращивают бразильскую гевею — каучуковое дерево, продуктивность которого намного выше дикорастущих каучуконосов. Плантации бразильской гевеи имеются также около Калабара. Новые плантации закладываются к востоку от Калабара, в районе Обан.

Экспорт каучука сильно колеблется в зависимости от цен на мировом рынке. В 1959 г. из страны было экспортировано 52,4 тыс. т каучука. По вывозу каучука Нигерия занимает шестое место в мире.

Повсюду в Северной Нигерии можно увидеть посевы небольших растений с овальными листьями и ярко-желтыми цветами. Это арахис, или земляной орех. Посевы арахиса сосредоточены в провинциях Кано, Кацина, Борну и Сокото. Земляной орех хорошо растет на местных песчаных почвах. Ему достаточно от 600 до 1000 мм осадков и не страшен продолжительный сухой период. Высаживают арахис обычно в мае — июне. В сентябре — октябре нижние листья растения приобретают коричневый оттенок и начинают опадать. Это значит, что орехи уже созрели. После сбора орехи складывают для просушивания в кучки. Каждый орех имеет по два красноватых ядра, содержащих арахисовое масло. Упакованные в мешки орехи отправляют в местные скупочные пункты, а оттуда в главный распределительный центр — Кано. На железнодорожных станциях Кано всегда можно видеть огромные пирамиды из мешков арахиса, ожидающих отправки в Лагос. Часть арахиса везут по рекам к бенинским портам.

По экспорту арахиса Нигерия занимает первое место в мире (в 1958 г.). На ее долю приходится две пятых общего объема мировой торговли арахисом.

В 1959 г. было вывезено 505,2 тыс. т арахиса, главным образом в Англию, где его используют в производстве маргарина. Значительная часть орехов потребляется внутри страны. В 1959 г. сбор составил 1 млн. т.

Хлопчатник начали возделывать в стране с очень давних времен. Наиболее благоприятны для его выращи-



Зебувидная порода скота, распространенная
в Северной Нигерии

ния климатические и почвенные условия Северной Нигерии.

Главные районы производства хлопка, предназначенного на экспорт, расположены в провинции Зариа, в юго-западной части провинции Кано и юго-восточной части провинции Сокото. Для местных нужд хлопчатник выращивают в районе Локоджи, у слияния Нигера с Бенуэ, и в Западной Нигерии. Здесь возделывают сорта, дающие грубое волокно.

Экспорт хлопка возрастает с каждым годом. Однако значительная часть его используется внутри страны. В 1957 г. было собрано 43 тыс. т хлопка (очищенного) и 89 тыс. т хлопковых семян, из них хлопка было экспортировано около 38 тыс. т.

Экспортируется хлопок из Лагоса и Буруту. В Лагос он поступает по железной дороге, в Буруту по Нигеру.

Кунжут, выращиваемый в «среднем поясе» по берегам р. Бенуэ, дает основную часть западноафриканского экспорта кунжута. В 1959 г. в стране было собрано 17 тыс. т кунжутного семени; большая часть сбора была вывезена. В странах-потребителях кунжутное масло используют для изготовления маргарина и мыла, а также в кондитерской промышленности.

Животноводство. Бескрайние саванны Нигерии представляют собой прекрасные пастбища. Однако большая часть их не может быть использована для животноводства из-за распространенной там мухи цеце.

Крупный рогатый скот разводят главным образом в суданской саванне (провинции Сокото, Кано и Борну) и на плато Джос, где нет этого опасного насекомого. В северных провинциях преобладает зебувидный горбатый скот, в южной части — карликовый скот породы мутуру, невосприимчивый к укусам мухи цеце. Большая часть поголовья крупного рогатого скота принадлежит кочевникам фульбе.

В период иссушающего действия знойного харматана, когда трава в саванне выгорает, скотоводы фульбе откочевывают к живительной влаге речных долин и к берегам озера Чад. В дождливый сезон огромные пространства саванн зарастают сочной травой, и фульбе перегоняют скот на зеленые пастбища.

На плато Джос фульбе разводят молочный скот. Имеющиеся здесь молочные фермы скупают молоко для переработки в масло.

Ежегодно большое количество скота по железной, а чаще по гуртовым дорогам поступает на забой. После двух-трехмесячного перехода животные сильно теряют в весе, в пути многие погибают или заболевают, ухудшается качество мяса. Численность поголовья крупного рогатого скота оценивается по-разному: от 6 до 9 млн. голов. Мясо идет на рынки Лагоса, Ибадана, Онич и других городов юга.

Повсюду в стране разводят овец и коз, главным образом ради получения кожи. Особенно ценятся козы пород красная сокото и бурая кано. Красная сафьяновая кожа, известная на мировых рынках под названием «марокканской кожи», издавна была предметом оживленной торговли по транссахарским путям. Сафьян пере-

возили на верблюдах из Кано через Сахару в Марокко и оттуда в Европу, где он славился своим высоким качеством. Общее поголовье овец 4 млн., коз 14 млн.

В северных провинциях развито коневодство. Лошади, а также верблюды принадлежат в основном феодальной знати. Для перевозок грузов используют выносливых ослов и мулов. По всей стране разводят домашнюю птицу, а в Южной Нигерии в небольшом количестве также свиней.

Среди стран Гвинейского побережья Нигерия — один из крупных экспортеров животноводческих продуктов. Она вывозит шкуры и кожу (в 1959 г. было вывезено около 10 тыс. т).

Рыболовство. Жители прибрежных районов издавна занимаются ловлей морских и пресноводных рыб, которыми богаты Гвинейский залив, лагуны и протоки Нигера. Как и много тысяч лет назад, местные рыбаки выходят на опасный морской промысел в хрупких каноэ с примитивными орудиями лова. Рыбу в основном потребляют на побережье, в глубь страны доставляется лишь незначительная часть улова. Ежегодно вылавливают около 30—40 тыс. т рыбы, что далеко не достаточно для удовлетворения потребности страны. Нигерия вынуждена ввозить около 20 тыс. т рыбы в год из Исландии, Норвегии, Англии и других европейских стран.

РЕМЕСЛА И ПРОМЫШЛЕННОСТЬ

Ремесла. У народов Нигерии издавна были развиты разнообразные ремесла. Они умели плавить железо и олово, выполнять тончайшую художественную работу по золоту, меди, бронзе, дереву, изготавливать ткани и изделия из кожи. После захвата Нигерии английскими колонизаторами ремесленное производство пришло в упадок. Перестали существовать олово- и железоплавильные предприятия.

Развитию кустарной промышленности препятствует конкуренция наводняющих рынок Нигерии дешевых текстильных и иных фабричных изделий Англии, США и других стран. Все же ремесленное производство сохраняет важное место в хозяйстве страны, что отличает



Женщины йоруба за изготовлением ткани

Нигерию от большинства других стран Гвинейского побережья.

Среди ремесел первое место принадлежит ткачеству. Ткачи хауса ткут на самодельных горизонтальных станках разноцветные материи, каждая из которых имеет особое название и назначение. Главный центр ткачества Северной Нигерии — Кано. Еще в далекие времена славились текстильные изделия этого города. Сотни верблюдов, груженные тканями из Кано, пересекали Сахару, доставляя товар в различные города Африки. На западе страны в городах Ибадан, Абеокута, Исейин и др., помимо горизонтальных ткацких станков, применяют и вертикальные станки. После изготовления ткань красят в огромных ямах-чанах, дно и стены которых покрыты специальным составом. Для крашения используют растительные краски, чаще всего индиго. Ткань несколько раз погружают в чан и выдерживают в нем по многу дней до получения необходимого тона окраски. Чтобы получить рисунок, на ткань, прежде чем опустить ее в чан,

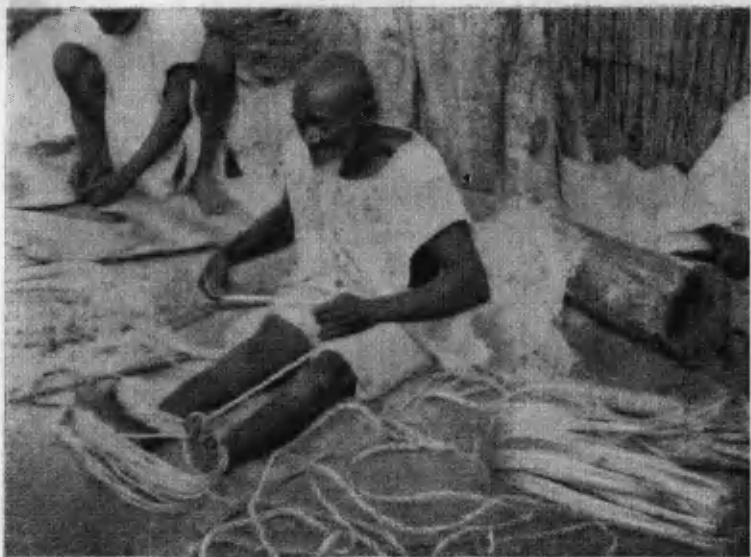


Кустарная красильная мастерская под открытым небом

прикрепляются камешки или кусочки дерева. На закрытых ими местах вырисовываются узоры. В Кане и в других городах Северной и Западной Нигерии, где развито ткачество, часто население целых кварталов составляют ткачи или красильщики. Кустарным способом в стране ежегодно производят около 35 млн. м тканей.

Не менее популярно у нигерийцев плетение из волокон пальмы рафии циновок и разнообразных по форме соломенных или тростниковых корзин для хранения круп и даже жидкостей. Особенно ценятся плетеные изделия кустарей из городов Икот-Экпене, Кане и Биды.

Большого мастерства достигли нигерийцы в обработке кож и изготовлении кожаных изделий. Чего только не мастерят из простой козьей кожи кожевники Кане, Сокото и других городов хауса! Тут и большие кожаные сумки, и маленькие коробки, и футляры, подушки с красивым орнаментом и переплеты, ремни и седла, сандалии и сапоги, мешки для перевозки тяжестей и многое другое. Искусно обрабатывая кожу, ремесленники Кане



За плетением канатов

выделывают знаменитый красный сафьян, который почти целиком экспортируется.

В сельских местностях, да и в городах в большом почете кузнецы, которые могут сделать не только мотыгу, серп или какое-либо другое орудие производства, но и изящное ожерелье или браслет. Еще более искусны чеканщики по золоту и серебру. Высоко ценятся изделия золотых дел мастеров Кано и Биды. Изготавливаемая ремесленниками Биды стеклянная посуда, украшенная своеобразным орнаментом, пользуется широким спросом у местных жителей.

Много веков насчитывает гончарное ремесло. Нет такого города или деревни, где не было бы искусных гончаров. Интересно, что гончарным делом, как правило, занимаются женщины. Они вручную изготавливают разнообразные глиняные горшки, кувшины. Высоко ценятся гончарные изделия Илорина и Икот-Экпене.

В сельских местностях одно из любимых занятий населения — изготовление сосудов из тыквы. Это раз-

личные по форме чаши, кубки, ковши. Покрытые затейливой резьбой или выжженным орнаментом, изделия из тыквы часто представляют подлинные произведения искусства.

* *

*

Промышленность. Превратив Нигерию в аграрно-сырьевой придаток Великобритании и рынок сбыта ее промышленных товаров, английские колонизаторы всячески препятствовали возникновению нигерийской промышленности.

Обрабатывающая промышленность здесь развита крайне слабо. В стране нет ни металлургии, ни машиностроения. Единственная сколько-нибудь значительная отрасль (не считая промышленности по первичной переработке сельскохозяйственного сырья) — горнодобывающая. Но основную выгоду от ее развития получает не Нигерия, а английские монополии.

Древние кристаллические породы, слагающие плато Нигерии, таят разнообразные полезные ископаемые: олово, колумбит, танталит, вольфрам, уран, золото, серебро и некоторые другие. Главное из них — олово, которое издавна добывалось на плато Джос и Баучи. Достоверные запасы руды с содержанием металла 72—74% оцениваются в 100 тыс. т. Добывают олово из оловосодержащих песков и галечников, сконцентрированных в руслах древних рек и перекрытых во многих местах аллювиальными отложениями.

Добыча олова сосредоточена в руках нескольких английских компаний. Крупнейшая из них «Лондон тин корпорейшн», с которой связаны десятки акционерных компаний по добыче олова. Разработки олова, ведущиеся крупными компаниями, механизированы: оловосодержащие галечники размывают струей воды из гидромонитора, затем металлоносная масса подается для промывки на специальное приспособление, в нижней части которого оседают более тяжелые зерна касситерита (оловянного камня) и колумбита. Но на многих рудниках добыча ведется примитивным способом, широко используется ручной труд.

Оловоплавильных предприятий в стране нет, всю продукцию вывозят в виде руды и концентратов. За последние годы производство оловянных концентратов уменьшается. В 1959 г. в стране было получено 7,6 тыс. т олова, или около 7% добычи олова в капиталистическом мире.

Помимо оловоносных песков, под толщами речных отложений залегают колумбитовые руды, из которых получают ценный металл ниобий, имеющий важное стратегическое значение. В течение долгого времени колумбит при получении олова уходил в отвал вместе с пустой породой. В начале 30-х годов в стране приступили к систематической добыче колумбита. Особый интерес к руде проявил американский капитал. США заключили соглашение с компаниями, эксплуатирующими колумбитовые рудники, по которому основная часть нигерийского колумбита поставляется в Соединенные Штаты. Запасы колумбита оцениваются в 68 тыс. т. Главное разрабатываемое месторождение находится в окрестностях г. Джос.

Кроме того, в горах близ г. Кано и в долине р. Каффо открыты залежи пирохлора, содержащего ниобий и уран. Предполагают, что по запасам ниобия это самое богатое месторождение в капиталистическом мире.

Добычей колумбита занято несколько компаний, главная из них «Амалгамейтид тин майнз оф Найджирия». На долю Нигерии приходится около 80% добываемого в капиталистическом мире колумбита. Экспорт его колеблется в зависимости от спроса на мировом рынке, прежде всего со стороны США. В 1958 г. он резко уменьшился до 737 т руды (в 1955 г. было экспортировано 3097 т); в 1959 г. экспорт колумбита составил 941 т.

В небольших количествах в Нигерии добывают вольфрам, танталит, серебро. Издавна разрабатываются месторождения золота. Старые рудники в районе Минны (провинция Нигер) и в долине р. Замфары, на юге провинции Сокото, ныне сильно истощены. Центр золотодобычи переместился в Ифе — Илешу, в восточной части провинции Ойо.

Страна обладает значительными запасами свинца и цинка. Предполагаемые запасы их оцениваются в 350 тыс. т. Основное месторождение находится на восто-



Так добывают уголь

ке страны, в окрестностях Абакалики. Добыча полиметаллических руд невелика. Разработку их ведет американская компания «Америкэн смелтинг энд рифайнинг».

Близ Локоджи, у впадения Бенуэ в Нигер, расположена гора Пати, скрывающая не менее 200 млн. т железной руды. Содержание металла в руде 45—50%, руды высокофосфористые. Выше по течению Нигера, в Баро и Джеббе, имеются залежи высококачественного бурого железнняка. Однако железные руды почти не разрабатываются.

Нигерия имеет благоприятные предпосылки для развития топливно-энергетической промышленности. На ее территории расположено единственное в Западной Африке разрабатываемое месторождение угля, она обладает промышленными запасами нефти и огромными потенциальными запасами гидроэнергии.

Каменноугольный бассейн находится у подножия восточного склона горы Уди, близ Энугу. Залежи угля

были открыты в 1909 г. Достоверные запасы оцениваются в 100 млн. т, возможные — в 400 млн. т. Уголь среднего качества. Добыча угля началась в 1916 г., после проведения железной дороги от Порт-Харкорта до Энугу. Разработка ведется на четырех шахтах: Обветти, Иво, Хайес, Экулу. В 1959 г. было добыто 740 тыс. т. Добыча ведется главным образом вручную. В угольной промышленности занято 8,5 тыс. человек (1959).

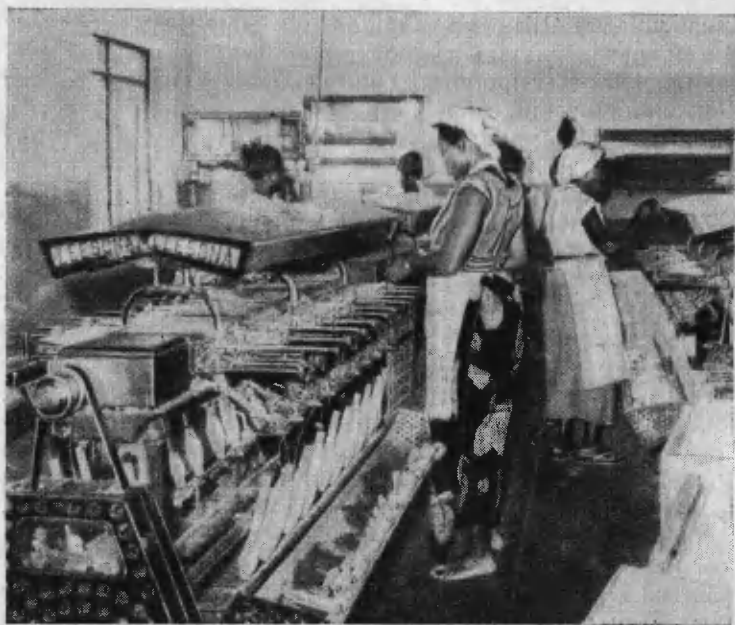
Основной потребитель угля — железнодорожный транспорт. Частично уголь используется тепловыми станциями и пароходными компаниями. Небольшую часть угля вывозят, главным образом в Гану (в 1959 г. было экспортировано около 95 тыс. т). Значительные месторождения каменного угля, с запасами 80 млн. т, известны близ Эзимо, Орукпы и Окапбы (провинция Бенуэ), но все они не разрабатываются.

Запасы бурого угля составляют двести миллионов тонн. Основное месторождение расположено в низовьях Нигера. Наиболее крупное месторождение в провинции Бенин, где мощность угольных пластов 5—8 м. Выходы лигнита обнаружены также на севере страны, в провинции Сокото и в долине р. Гонголы. Однако пока бурый уголь не разрабатывают.

Самая молодая отрасль добывающей промышленности — нефтяная. Поиски нефти в Нигерии начались в 1937 г.; нефтеносные пласты были обнаружены в дельте Нигера. Разработки начались в 1956 г., когда дали нефть первые скважины в Олойбири и Афаме (близ Порт-Харкорта). На побережье Западной Нигерии имеются два крупных месторождения. В устье рукава Нигера — Нун пробурена скважина на глубину более 3050 м.

В 1959 г. разведанные запасы нефти оценивались в 11 млн. т, продуктивных скважин было 27. В 1958 г. Нигерия впервые вывезла нефть. Добыча ее в этом году составила 260 тыс. т, в следующем году она возросла до 630 тыс. т.

Британская компания «Шелл Бритиш петролеум дивелопмент», которая вела разведку нефти, проложила нефтепровод от разведанных месторождений до Порт-Харкорта. Предполагается продлить нефтепровод до порта Бонни и начать дноуглубительные работы в устье р. Бонни, чтобы улучшить подходы к Порт-Харкورتу.



На текстильной фабрике в Кане

По производству электроэнергии на душу населения Нигерия занимает одно из последних мест в Африке (в 1959 г. всего 6,5 квт·ч). Преобладают тепловые электростанции мощностью 200—250 квт. Крупная ТЭЦ расположена в Лагосе. В 1955 г. здесь вступила в строй первая очередь другой электростанции мощностью 85 тыс. квт. Это одна из крупнейших электростанций в Западной Африке.

Гидроэлектростанций в стране всего четыре. Они построены у водопадов на реках плато Джос. Вырабатываемая ими энергия потребляется в основном оловянными и колумбитовыми рудниками. Общая мощность гидроэлектростанций 18,5 тыс. квт.

Имеются различные проекты использования Нигера в качестве источника гидроэнергии. Так, предполагается построить плотины и гидроэлектростанции на Нигере (у Курвасы, выше Джеббы) и на его притоке Кадуне,

близ ущелья Широро. Общая их мощность составит 2 млн. квт. Будущие гидростанции в значительной степени решили бы проблему снабжения энергией не только Северной Нигерии, но и Западной и Восточной областей. По имеющимся данным, к их строительству приступят не ранее 1962 г.

Весьма разнообразны неметаллические полезные ископаемые Нигерии. Крупные запасы фосфоритов находятся в западной части страны, в провинции Абеокута. Тут же разрабатывают каолин.

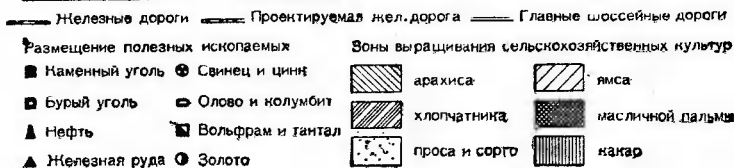
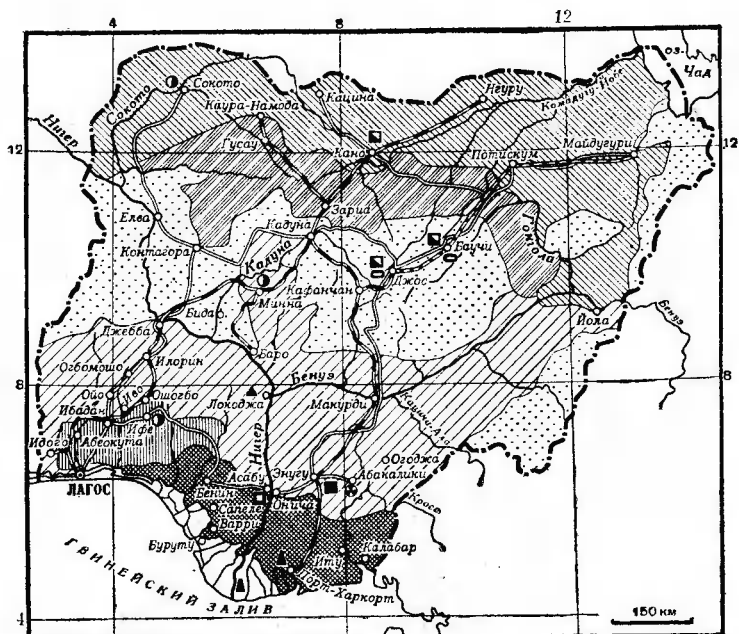
У северной границы страны из небольших озер добывается поваренная соль.

Широко распространен в стране известняк. Самое богатое месторождение его обнаружено близ Нкалагу, в 45 км от каменноугольного бассейна Энугу. Известняки, пригодные для производства цемента, встречаются также на севере провинции Бенин и в центральной части провинции Кабба. Запасы известняка около 1 млрд. т.

Обрабатывающая промышленность занята в основном первичной обработкой растительного сырья. Предприятий фабрично-заводского типа в стране крайне мало. Они построены в послевоенные годы. Это прежде всего текстильные фабрики в Лагосе, Кано и Кадуне, работающие на местной и импортной пряже. На местной пряже будет работать текстильная фабрика близ Лагоса, которую намечает построить нигерийская компания «Текстайл милз». Еще одну текстильную фабрику предполагают построить в Восточной Нигерии.

Пищевая и пищевкусовая промышленность Нигерии имеет богатую сырьевую базу, что способствует развитию разнообразных отраслей. Ценное пальмовое масло вырабатывают маслобойные заводы. Большая часть их расположена на востоке страны, в районах Порт-Харкота, Калабара и Оничи. В Кано имеется несколько заводов, производящих арахисовое масло. Вырабатываемые масла используют в мыловаренной и маргариновой промышленности. Крупный мыловаренный завод в Апапа (пригород Лагоса) удовлетворяет значительную часть потребностей страны. Там же работает маргариновый завод.

В северных провинциях находятся небольшие сахарные заводы. Быстро развивается в стране консервная



Размещение хозяйства Нигерии

промышленность. В 1955 г. в Ибадане вошел в строй крупный завод, вырабатывающий соки из цитрусовых плодов и ананасов и консервы. Мясные консервы выпускает консервный завод в Као мощностью 2 млн. банок в год. Крупные пивоваренные заводы находятся в Лагосе и в Аба.

Табачная промышленность почти полностью удовлетворяет внутренний спрос на табачные изделия. В стране работают две крупные табачные фабрики — в Ибадане и в Порт-Харкоте.

Развитие хозяйства в послевоенные годы обусловило рост промышленности строительных материалов. В 1957 г. в Нкалагу вступил в строй цементный завод проектной мощностью 200 тыс. т в год. В 1956 г. он дал 96 тыс. т цемента. Второй цементный завод был построен в 1960 г. в 60 км к северу от Лагоса. На заводе установлено современное оборудование. Годовая мощность его 200 тыс. т цемента.

В Икороду (близ Лагоса) работает керамическая фабрика, которая использует каолин из месторождений провинции Абекута.

Нигерия — один из крупных в Западной Африке экспортеров леса. Она вывозит древесины ценных пород: красного дерева, орехового, обече, ироко, абура, агба, имеющих важное значение для мебельной и деревообрабатывающей отраслей промышленности. Большая часть древесины вывозится в виде бревен. В 1959 г. Нигерия экспортировала 547 тыс. куб. м круглого леса и 63 тыс. куб. м пиломатериалов.

Главный район лесоразработок находится на юге провинций Ондо и Бенин. Леса вырубают также на востоке страны, восточнее р. Кросс. Условия труда на лесозаготовках исключительно тяжелые. Трудоемкие процессы не механизированы.

Главный порт по вывозу леса — Сапеле, куда по многочисленным рекам сплавляют лес. В Сапеле несколько лесопильных заводов, а также фанерный завод с 3 тыс. рабочих. Это крупнейшее не только в Нигерии, но и во всей Африке промышленное предприятие, оборудованное современными машинами. Завод принадлежит «Юнайтед Африка компани».

ПУТИ СООБЩЕНИЯ

По сравнению с другими странами Западной Африки Нигерия обладает относительно густой сетью путей сообщения.

Природа щедро одарила страну речными путями. До прихода европейцев реки служили основным средством сообщения. Именно по ним проникали колонизаторы во внутренние районы. Не случайно многие торговые фактории и административные центры возникали

либо на побережье (Лагос, Калабар), либо у судоходных рек (Асаба, Локоджа, Зунгеру). Оживленная торговля велась между портами нижнего Нигера, транспортное значение которого было особенно велико до постройки в 1912 г. железной дороги Лагос—Кано с веткой на Баро. Нигер служил единственным путем для перевозки экспортных товаров. И сейчас, после сооружения железной дороги, река все еще остается важной транспортной артерией, по которой проходит значительная часть грузопотоков.

Нигер судоходен на протяжении 800 км от устья. Мелкосидящие баркасы, плоскодонные суда с осадкой 1—2 м могут подниматься по рукавам дельты до Локоджи круглый год и до Баро и Джеббы в течение десяти месяцев: выше мешают пороги Бусы. 700-километровый путь от Баро до Буруту суда проходят за шесть дней, вверх по течению — за восемь дней.

По притоку Нигера — Бенуэ осуществляются грузоперевозки значительной части Восточной Нигерии. Условия для судоходства на Бенуэ более благоприятны, чем на Нигере. Это едва ли не единственная крупная река в Африке, не имеющая порогов. С июля по октябрь суда могут подниматься до Йолы и далее до Гаруа (на территории Республики Камерун).

Вверх по Нигеру и Бенуэ идут импортные товары — металлоизделия, цемент, нефтепродукты, керосин, соль, сахар, ткани; вниз по течению — земляной орех, кунжут, хлопок, кожа и шкуры, продукты масличной пальмы.

В юго-восточной части страны главный водный путь проходит по р. Кросс. В половодье река судоходна на 300 км. Суда с осадкой 1—2 м курсируют до Иту круглый год. С июня по октябрь они поднимаются до Икома, а в период максимального выпадения осадков, в августе — сентябре, до Мамфе (Республика Камерун). В сухой сезон многочисленные песчаные мели выше Иту препятствуют движению даже мелких судов.

Судоходство по рекам Прибрежной равнины затрудняется подвижными песчаными наносами в их устьях. Эти реки используются для сплава леса к речным портам Сапеле и Буруту и для паромной переправы.

Вдоль побережья страны через многочисленную сеть береговых рек и лагун проходит внутренний водный путь



Лагос. Вид на порт

от Порто-Ново (Дагомея) на западе через лагуну Лагос — на восток, к портам дельты Нигера, вплоть до Опобо.

Между портами Лагос, Порт-Харкорт, Бенин осуществляются каботажные перевозки угля, нефти, пальмового масла и других продуктов.

Общая длина внутренних водных путей около 7,2 тыс. км. Главные речные порты страны: Онича, Локоджа, Баро и Джебба на Нигере, Макурди, Йола на Бенуэ, Иту на р. Кросс.

Морской транспорт — основное средство связи Нигерии с другими странами. Ежегодно тысячи кораблей различных стран бросают якорь у пристаней нигерийских портов, грузооборот которых достигает 2—3 млн. т в год. Большая его часть — три четверти — приходится на главные порты — Лагос и Порт-Харкорт. Среди других портов наиболее важны Сапеле, Варри, Буруту, Калабар. У входа во многие из этих портов постоянно растут песчаные бары, поэтому здесь периодически ведутся дноуглубительные работы.

Естественная гавань Лагоса глубиной 8 м — одна из лучших на побережье Гвинейского залива. У входа в порт с западной и восточной стороны установлены два мощных волнолома. В 1926 г. на материке, к западу от острова Лагос, были построены крупнейшие в стране причалы Апапа. В 1955 г. линия причалов Апапа была удлинена. Ныне она достигает 750 м, что позволяет пришвартовываться десяти судам одновременно. В среднем порт Лагос посещает 112 судов в месяц. Годовой нетто-регистрационный тоннаж судов 3,5 млн. т. Лагос связан паромной линией, обслуживаемой английской «Элдер демпстер компани», через Такоради (Гана), Фритаун (Сьерра-Леоне), Батерст (Гамбия) с Ливерпулем и Лондоном. Морские связи имеются также с портами Южной Африки и Северной Америки. В 1958 г. была создана национальная компания «Найджирия нейшнл лайн».

По огромной территории Нигерии проходят всего две железные дороги — от морских портов в глубь страны. Англичане, строившие эти дороги, стремились прежде всего облегчить вывоз минерального и растительного сырья и получить возможность быстро перебрасывать карательные отряды во внутренние районы.

Первый в Нигерии участок железной дороги вступил в строй в 1901 г. Он связал Лагос с Ибаданом, центром обширного сельскохозяйственного района. Прошло более десяти лет, прежде чем Западная железная дорога через Минну, Кадуну и Зариа была соединена с Каном. У Джеббы в 1916 г. вместо паромной переправы через Нигер был построен мост, по которому, кроме однопутной железной дороги, проходит автодорога.

От Западной дороги отходит несколько веток. Ветка Минна — Баро была построена в 1910 г. С этого времени и до окончания строительства Восточной железной дороги смешанный железнодорожно-водный путь Канон — Баро — Буруту (в дельте Нигера) служил основной транспортной артерией страны. Пунктом перевалки грузов с железной дороги на речные суда был Баро, до которого поднимались крупные речные суда. В 1914 г. от Зариа была проложена узкоколейная железная дорога к оловянным рудникам плато Джос, что способствовало увеличению добычи олова. В 1929 г. от города Зариа основ-

ная магистраль была продолжена и на северо-запад, через Гусау до Каура-Намоды, для обслуживания районов возделывания хлопчатника и земляного ореха, а в 1930 г. дорога от Кано была продлена на северо-восток до Нгуру для перевозки земляного ореха, шкур и кожи. И, наконец, в 1930 г. была открыта небольшая ветка Ифав — Идого (севернее Лагоса) для снабжения столицы овощами.

После открытия в 1909 г. угольных месторождений близ Энугу началось строительство Восточной железной дороги. Отрезок пути от Порт-Харкорта через плотнонаселенную страну Ибо до каменноугольного бассейна Энугу был закончен в 1916 г. В 1927 г. Восточная дорога соединилась с Западной в Кадуне. У Макурди в 1932 г. был построен мост через Бенуэ длиной 800 м. Это четвертый по величине мост в Африке. Для вывоза оловянной руды по более прямому пути была проложена ветка от Кафанчана до г. Джос. По узкоколейной дороге Зариа — Джос стали перевозить в основном хлопок. В сентябре 1957 г. эта линия была закрыта из-за незначительности перевозок.

Завершение строительства двух магистралей привело к увеличению экспорта сельскохозяйственных культур и минерального сырья. Огромное количество земляного ореха, а также хлопка, кунжута, шкур и кожи направляется или прямо по железной дороге Лагос — Кано, или от Кано до Баро, где товары перегружаются на речные суда. Перевозки угля, оловянных и колумбитовых концентратов, большей части пальмовых продуктов осуществляются по Восточной дороге.

В 1957 г. в стране было перевезено 2,8 млн. т грузов и 7,8 млн. пассажиров.

Хотя по общей длине железных дорог (3,5 тыс. км) Нигерия занимает первое место среди стран Гвинейского побережья, развитой железнодорожной сети в стране фактически нет. Огромные территории на северо-западе, северо-востоке и востоке страны лишены железных дорог. В настоящее время строятся две железные дороги. Одна из них соединит Энугу с Нкалагу, центром цементной промышленности. Большое значение для северо-востока будет иметь железная дорога, соединяющая Куру (южнее Джоса) через Баучи и Потискум

с Майдугури. Эта дорога будет обслуживать северо-восток страны и позволит увеличить грузооборот Восточной магистрали. Удельный вес железных дорог в общих перевозках составляет около 60%.

Железные дороги Нигерии по мере развития внутренней и внешней торговли все менее способны полностью обслуживать грузопотоки. В связи с этим растет значение автомобильного транспорта. По семилетней государственной программе развития хозяйства (1955/56 — 1961/62) для строительства шоссейных дорог выделено 54 млн. ф. ст., что вдвое превышает сумму, ассигнованную на нужды водного транспорта, и в один-два раза — на сооружение железных дорог. Строительство шоссе в Нигерии началось в 1906 г., когда была проложена дорога из Ойо в Ибадан. В числе наиболее важных шоссе следует отметить Лагос — Кано (через Ойо, Илорин, Джеббу, Фунтуа), широтную дорогу Ибадан — Абакалики (через Акуре, Бенин, Асабу, Оничу, Энугу); на севере страны важное значение сохраняют дороги Кано — Майдугури (через Потискум); Сокото — Теджина (через Контагору) и шоссе, ответвляющиеся от г. Джос.

В болотистых районах Прибрежной равнины дорог очень мало. Часто на трассе дороги попадает множество мелких рек, через которые приходится строить мосты и паромные переправы. Переправы построены у Локоджи и Оничу на Нигере, переправа соединяет Орон через эстуарий реки Кросс с портом Калабар. Паромная переправа имеется и у Сапеле через р. Эсиоп.

Шоссейных дорог, связывающих между собой Северную, Западную и Восточную области страны, очень мало. Густая сеть шоссе создана лишь в районах выращивания какао, масличной пальмы, на плато Джос и в районе крупных городов — Лагоса и Ибадана на юге, Кано и Кацины на севере. Нигерийская фирма предполагает построить шоссейный мост длиной около 1,6 км через Нигер. Мост обеспечит прямое сообщение между Западной и Восточной областями страны.

Общая длина шоссейных дорог 66,4 тыс. км, из них только 6,3 тыс. км асфальтировано и пригодно для движения круглый год. Остальные покрыты гравием и щебнем и в сезон ливней часто размываются.

Широко используется вьючный транспорт. Так, на дорогах северной части страны нередко можно увидеть длинную вереницу осликов или величаво шагающих верблюдов, нагруженных огромными тюками. В южных лесных районах грузы переносят носильщики.

До второй мировой войны внешние связи Нигерии — наиболее удаленной от Европы части Западной Африки — осуществлялись только по морю. После второй мировой войны в стране стал развиваться воздушный транспорт. Почти все крупные города связаны между собой авиалиниями нигерийской авиакомпании «Найджериан эйрвейс», созданной в конце 1958 г.

Три аэропорта — в Икедже (близ Лагоса), Кано и Калабаре — имеют международное значение. Отсюда совершаются регулярные рейсы в Йоганнесбург, Аккру, Каир и в другие города африканского континента. Кратчайший воздушный путь соединяет Нигерию (через Триполи и Алжир) со столицами европейских государств, а также с Северной и Южной Америкой. С каждым годом увеличивается количество пассажиров, перевозимых по нигерийским авиалиниям.

На работу воздушного транспорта большое влияние оказывает климат. В сезон дождей, например, некоторые аэродромы на юге прекращают работу из-за сильных ливней, размывающих взлетные травяные дорожки.

ВНЕШНЯЯ ТОРГОВЛЯ

Значительная часть внешней торговли находится в руках иностранных компаний, среди которых ведущую роль играют английские фирмы, главным образом «Юнайтед Африка компани». За последние десять лет стоимость импорта увеличилась в пять с половиной раз (в 1959 г. 179,4 млн. ф. ст.), тогда как стоимость экспорта возросла в три с половиной раза (до 160 млн. ф. ст.).

По стоимости импорта первое место сохраняется за Англией. Однако доля ее в импорте Нигерии за последние годы уменьшается: с 70 % в 1951—1955 гг. до 45,7 % в 1959 г. Второе место в 1959 г. занимала Япония, за которой следовала ФРГ, обогнавшая Нидерланды и США.

Большая часть импорта (по стоимости) приходится на долю продовольствия, хлопчатобумажных тканей и

готовых изделий, машинного и транспортного оборудования.

Из пищевых продуктов ввозятся рыба, мука, сахар, напитки, соль. Хлопчатобумажные и вискозные ткани ввозят из Англии, Японии, ФРГ, Италии, Индии и Голландии. Из Англии и США поступают металлоизделия, легковые и грузовые автомобили, велосипеды. Важной статьей импорта остаются нефтепродукты из Нидерландской Вест-Индии и США, цемент и гофрированное кровельное железо из Великобритании и Японии. В страну ввозят также джутовые мешки, необходимые для транспортировки земляного ореха и бобов какао.

Большая часть импортных товаров проходит через порты Лагос и Порт-Харкорт, откуда они отправляются по железным и автогужевым дорогам в глубь страны. Небольшое количество импортных товаров выгружается в бенинских портах (Сапеле, Буруту, Варри), откуда направляется по рекам в разные районы страны.

Структура экспорта, как и импорта, Нигерии ярко отражает колониальный характер ее экономики. В вывозе преобладает сельскохозяйственное и минеральное сырье, направляемое большей частью в Великобританию. На долю последней в 1957 г. приходилось 63% стоимости экспорта. Затем следуют Нидерланды, США, Италия и ФРГ. Главные статьи нигерийского экспорта: пальмовое масло и пальмовое ядро, какао, земляной орех, дающие до 70% общей стоимости экспорта. Далее идут каучук, хлопок-сырец, лесоматериалы, кожа и шкуры.

Известное значение имеет экспорт оловянной руды и колумбита, которые вывозятся в Англию и США, а также угля. Хотя стоимость экспортируемого минерального сырья за последние годы несколько повысилась, его доля в вывозе снизилась с 10% в 1955 г. до 8% в 1958 г.

Среди других статей экспорта можно отметить кунжут, копру, имбирь, перец, кофе, пиасаву — волокно пальмы рафия. Созданные в послевоенные годы в Нигерии центральное и областные управления по сбыту контролируют закупку и сбыт сельскохозяйственного сырья, на которое они назначают цены.

Экспорт осуществляется главным образом через Лагос и Порт-Харкорт. Через первый из них вывозят какао, частично земляной орех и продукты масличной пальмы, хлопок. На Порт-Харкорт приходится большая часть экспорта земляного ореха, пальмового масла, олова, колумбита, а также угля. Часть пальмовых продуктов, и кроме того лес и каучук, вывозятся через бенинские порты.

Торговый баланс Нигерии отрицательный; для оплаты импорта страна вынуждена заключать с крупными капиталистическими странами соглашения о займах, предоставляемых на исключительно невыгодных условиях.

ПО ДОРОГАМ СТРАНЫ

Нигерия — страна больших природных различий. Ее обширная территория неоднородна и по развитию хозяйства. Не так уж много общих черт и у населения, говорящего на различных языках и диалектах. Значительные части страны — так называемый средний пояс, северо-запад и северо-восток — до сих пор еще слабо освоены человеком. В то же время имеются районы, где живут миллионы людей и где сосредоточена почти вся экономическая жизнь страны.

Чтобы ознакомиться с различными областями Нигерии, с ее городами и их достопримечательностями, совершим поездку по стране.

Из трех областей Нигерии экономически наиболее развита Западная область, хотя на ее долю приходится восьмая часть площади и около одной пятой населения страны. В Западной Нигерии сосредоточена значительная часть обрабатывающей промышленности. Здесь находится район производства какао, плантации каучука. Западная область довольно густо населена, в ней расположены почти все крупнейшие города страны, в том числе Лагос с численностью населения 350 тыс. человек (по оценке на 1959 г.).

Историческое ядро столицы находится на одноименном острове, расположенном в лагуне Лагос. Наименование острову дали португальцы, которые впервые высадились у побережья Нигерии в конце XV века. Здесь,

на уединенном небольшом острове, скрытом мангровыми зарослями, жили племена йоруба, занимавшиеся рыболовством и земледелием. Они находились в относительной безопасности от набегов работорговцев. Но в середине XVI века европейские торговцы живым товаром пришли и сюда. С того времени до первой половины XIX века остров Лагос был крупным центром работорговли на Невольничьем Береге. Сюда привозили рабов из соседних государств и из глубинных районов страны, здесь разыгрывались трагические сцены продажи невольников.

В 1914 г., когда определились границы современной Нигерии, Лагос стал главным городом Колонии и Протектората Нигерии, а с 1954 г. — столицей Федерации Нигерия.

Лагос живописно расположен на островах (Лагос, Иддо, Виктория) и напротив них, на материке. Когда на пароходе мы приближаемся к Лагосу, перед нами постепенно вырисовывается яркая картина тропического города. Сквозь густую зеленую листву деревьев выглядывают многоэтажные белые здания на главной магистрали города — Марине, протянувшейся параллельно лагуне. Здесь разместились федеральный парламент и другие правительственные учреждения, конторы ведущих банков и промышленных компаний, кафедральный собор. Эта благоустроенная улица, где до недавнего времени жили английские колониальные чиновники, резко контрастирует с остальной частью города. Проходим одну-две параллельных Марине улицы и оказываемся в царстве немощеных узких улиц, кварталов, лишенных самых элементарных удобств. На центральных улицах интенсивное движение. Особенно оживленно на улице Виктория, связывающей остров Лагос через мост Картер с островом Иддо, а затем через дамбу с материком. По мере своего роста Лагос «перешагнул» через лагуну на материк.

Благодаря дноуглубительным работам город стал крупным морским портом, морскими воротами страны.

Лагос — крупный промышленный центр. К юго-западу от причалов Апапа расположены предприятия обрабатывающей промышленности: текстильная и маргаиновая фабрики, мыловаренный и пивоваренный



На одной из улиц праздничного Лагоса

заводы, заводы пальмового масла. Здесь находятся небольшие судостроительные и судоремонтные верфи, автосборочные и авторемонтные предприятия. Отсюда же начинается Западная железная дорога (Лагос — Кано), связывающая многие крупные города Западной и Северной Нигерии.

Покидая Лагос, поезд мчится через быстро растущие пригороды столицы — Эбуте-Метту, где расположены железнодорожные мастерские, и Иабу с его текстильной и мебельной фабриками. Невдалеке от них, в Икедже, находится лагосский аэропорт. В окнах вагона мелькают поля ямса и маниока на расчищенных от леса участках, пальмовые рощи. Все окрашено в зеленые тона.

Далее дорога идет по долине р. Огун. По обоим ее берегам плотной стеной поднимается чаща темно-зеленых зарослей. Чуть отступив от воды, возвышаются исполинские деревья. В долине реки раскинулись деревни, рыбацкие поселки. Вот как описывает одну из таких

деревень советский поэт Евгений Долматовский, побывавший в Нигерии в дни празднования провозглашения независимости страны.

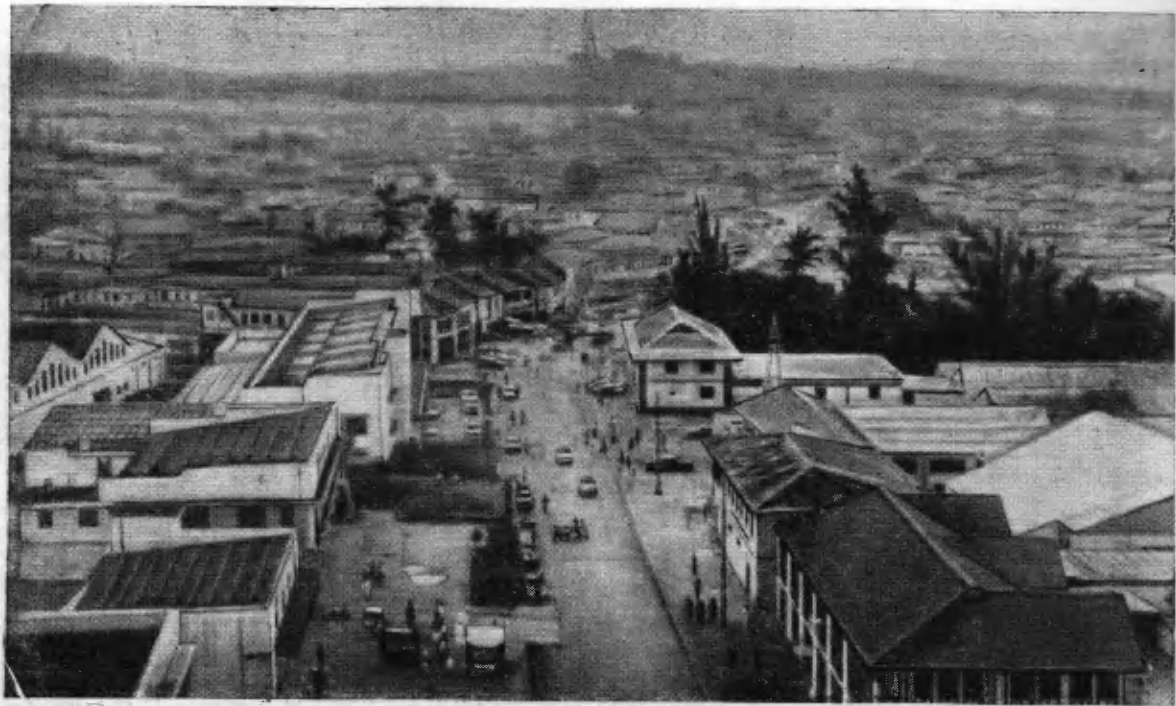
«Шофер-нигериец показал нам на ржавые крыши под пальмами. По узеньким дамбам и мосткам он привел нас в рыбацкий поселок на реке Огун. Дома, стоящие на сваях, кажутся покинутыми — в них нет никакой мебели. Но на циновках лежат и полулежат люди, ползают дети. Я не встретил здесь стариков, хотя все взрослые жители деревни казались престарелыми... Я никогда не видел таких желтых, ярко-желтых глаз, налитых лихорадкой.

А неподалеку от этого первобытного поселка с долблеными пирóгами, присосавшимися к берегу, — высокая ажурная мачта радиорелейной линии из города Ибадана. Но здесь, в поселке, уж, наверное, не смотрят телевизионных программ. Я не могу перечислить, что есть и чего нет у этих людей. У них просто ничего нет.

Деревня на реке Огун — страшное свидетельство колониального господства. Убийственная нищета на богатейшей земле, в роскошных лесах, под сенью телевизионной мачты...» К этим убедительным словам можно лишь добавить, что не только в маленькой деревушке на р. Огун, но и в сотнях и тысячах других деревень, а также в трущобах Лагоса и катакомбах Ибадана, в горняцких кварталах Джоса и Энугу взору путешественника открывается то же наследие колониального гнета.

Вдали видны гранитные холмы, среди которых плотно зажат г. Абеокута (84 тыс. жителей). К северу и северо-востоку от него бесконечными рядами тянутся насаждения деревьев какао. От сбора бобов какао, от колебания цен на них зависит жизнь многих десятков тысяч крестьян йоруба.

В северной части пояса какао расположен крупнейший город Нигерии Ибадан, население которого перевалило за полмиллиона. Это типично африканский город, где численность выходцев из Европы и Азии не превышает 1 тыс. человек. Ибадан часто называют гигантской деревней, так как значительная часть его населения занята в сельском хозяйстве. Многие жители города имеют небольшие участки в близлежащих местностях и



Ибадан — крупнейший город в тропической Африке

большую часть года проводят в деревнях, занимаясь обработкой земли.

Ибадан стоит на семи холмах. Если подняться на вершину одного из них, взору откроется широкая панорама города, раскинувшегося в виде подковы. Старую часть города окружают крепостные стены. На многие километры вдоль улиц тянутся дома-компаунды с жестяными крышами, быстро ржавеющими в условиях влажного климата. На фоне ржавых крыш выделяется дворец с белыми колоннами на холме Мапо и здание парламента и правительства Западной Нигерии близ холма Агоди. За городской стеной — кварталы европейского типа, где расположены министерства и другие учреждения. Современных зданий в городе мало. По принятому проекту, в Ибадане предполагают создать новый торговый район. В центре его построят шестиугольный небоскреб в 25 этажей, который будет самым высоким зданием в Западной Африке. Рядом с небоскребом разместятся магазины, складские помещения, рестораны, бассейн для плавания.

Гордостью Ибадана является Университетский колледж — одно из трех высших учебных заведений Нигерии. Белые здания учебных корпусов и библиотеки колледжа представляют архитектурный ансамбль, живописно расположенный в лесу. В Ибадане находятся также филиал Нигерийского колледжа искусства, науки и технологии, учительские колледжи и другие учебные заведения.

Расположенный в центре крупного сельскохозяйственного района, на пересечении железнодорожных и шоссейных путей, недалеко от побережья, Ибадан стал главным пунктом торговли какао, крупным центром промышленности и ремесла. В городе большая табачная фабрика, консервный завод по переработке фруктов и ананасов, завод вулканизации автопокрышек, авторемонтные и деревообрабатывающие предприятия. Много ремесленников, живущих в старых кварталах города.

Из других городов страны Йоруба нельзя не посетить такие исторические центры, как Ойо и Ифе, находящиеся севернее и восточнее Ибадана.

Ойо (72 тыс. жителей) — центр одноименной провинции, жители которой славятся как искусные мастера

прядения и ткачества. В прошлом здесь находилась резиденция верховного вождя йоруба. Власть государства Ойо простиралась тогда от Аккры на западе до берегов Нигера на востоке. По преданиям, город Ойо построил царь Шанго.

Чтобы посетить Ифе, надо пересечь в Ибадане с поезда на автобус, который повезет нас по шоссе на восток. По обеим сторонам дороги тянутся плантации какао, разбитые в тропическом лесу. Навстречу падают грузовики, везущие плоды какао в Ибадан, мелькают фигуры крестьян, заботливо осматривающих деревья какао. У деревенских хижин разостланы циновки, на которых сушат бобы какао. Их сушат повсюду: на крышах домов, вдоль дороги и даже на могилах предков. Нигерийские крестьяне затрачивают огромный труд на выращивание какао, но вкуса его они не знают. Этот ценный продукт целиком достается английским монополиям, которые наживают огромные прибыли от его продажи на мировом рынке.

Подъезжаем к городу, живописно раскинувшемуся в лесистой всхолмленной местности. Ифе — религиозная столица народности йоруба. Местные вожди считают себя потомками бога. Первое, что, по их мнению, создал бог, — это Ифе, и поэтому Ифе, говорят они, центр мира. В городе сильно развит культ предков. Все религиозные праздники справляются здесь с соблюдением традиционного ритуала. Однако более всего интересен Ифе как традиционный центр народного искусства. Здешние мастера много веков назад постигли секрет отливки изделий из бронзы. В городском музее хранятся коллекции бронзовых голов почти в натуральную величину, терракотовые фигурки, обнаруженные во время раскопок, изделия из дерева и слоновой кости.

В 300 км юго-восточнее Ифе расположен другой значительный центр древнего искусства народов Нигерии — г. Бенин. Более четырех столетий назад, когда его впервые посетили европейцы, Бенин был столицей крупного государства народности эдо, близкой к йоруба. Через порт Гватто, основанный португальцами в устье Нигера, Бенин вел торговлю с разными странами. В первое время заокеанские купцы скупали здесь перец и слоновую кость. Затем город пережил черные дни работорговли.

Позднее из Бенина вывозили хлопчатобумажные ткани, пальмовое масло, мыло. По словам европейских путешественников, побывавших в Бенине в конце XVIII века, в то время там жило около 80 тыс. человек (современное население города 54 тыс. жителей). Город был окружен рвом, широкие улицы чередовались с лужайками, на которых паслись овцы и козы. В городе возвышались величественные дворцы с башнями, увенчанными огромными бронзовыми птицами. Стены дворцов были украшены барельефами, изображавшими царских советников, военачальников. Так выглядел Бенин вплоть до конца XIX века, когда английские войска, ворвавшись в город, полностью его сожгли. Обнаруженные в развалинах царского дворца произведения искусства были расхищены, а затем проданы в музеи Лондона, Парижа и Нью-Йорка.

Как и в Ифе, в Бенине еще сильны древние традиции. Феодалный правитель города пользуется всеми привилегиями и знаками почета. С большой торжественностью отмечают бенинцы религиозные праздники. Но и в этот город стучится новая жизнь. То и дело слышен гул самолетов, приземляющихся на близлежащем аэродроме. В городе работает каучуковый завод. Южнее Бенина, где сохранились девственные тропические леса, ведутся интенсивные лесоразработки.

От Ибадана железная дорога поднимается на плато Йоруба. Над его выровненной поверхностью поднимаются куполовидные гранитные горы, то лишенные растительности, то пышно обрамленные лесами у подножия. У Оффа поезд пересекает границу Западной Нигерии и вступает в пределы самой крупной по площади и численности населения области страны — Северной Нигерии. Здесь живет 19 млн. человек.

Северная Нигерия резко отличается от других областей страны. Она напоминает средневековое мусульманское государство. В состав Северной Нигерии входит около 40 эмиратов, возглавляемых феодальными правителями — эмирами. В их руках сосредоточена почти вся власть. Самый главный эмир носит титул султана. Он поддерживает интересы крупных феодалов.

150 лет назад эмираты представляли собой независимые государства хауса. Когда фульбе покорили их,

власть перешла к правителям фульбе, которые стали называть себя эмирами. Так сложились отдельные эмираты: Кано, Кацина, Сокото, Зариа и др. В административном отношении границы эмиратов в основном совпадают с границами районов, на которые делятся провинции.

Издавна эмиры были покорными слугами английской колониальной администрации и вместе с ней они нещадно эксплуатировали трудящиеся массы. Опасаясь утратить свои привилегии в независимом государстве, эмиры Северной Нигерии стремились отложить предоставление независимости Нигерии по крайней мере на 30 лет. Так было в 1957 г., но уже в следующем году им пришлось перестроиться. Мощная волна национально-освободительного движения охватила миллионные массы Северной Нигерии, и эмиры были вынуждены выступить за предоставление независимости Нигерии в 1960 г.

Северная Нигерия — наиболее отсталая область страны. Плотность населения здесь ниже средней по стране. Сохранились еще феодальные пережитки, а в некоторых труднодоступных районах — родоплеменной строй. Особенно медленно развивается «средний пояс», где плотность населения составляет 3—4 человека на 1 кв. км. Основная масса крестьян ведет натуральное хозяйство.

Надо сказать, однако, что контраст между Южной и Северной Нигерией ощущается не всюду. Его вы не заметите в Илорине — городе, расположенном на Западной магистрали. Илорин был центром одноименного государства, населенного народностью йоруба. В период существования империи Сокото, в начале XIX века, государство Илорин было захвачено фульбе. Английские колонизаторы, действуя по традиционной политике «разделяй и властвуй», провели границу между Западной и Северной Нигерией так, что Илорин, населенный йоруба, оказался отторгнутым от своей национальной области. С тех пор вопрос о границе между этими областями был предметом спора местных правительств.

Илорин (41 тыс. жителей) по своей планировке и архитектуре напоминает другие города йоруба. Те же четырехугольные компаунды, обнесенный стеной внутренний дворик. Но в отличие от Ибадана крыши компаундов здесь соломенные. Узкие улицы, переходящие ино-

гда в тропинки, вьются между живыми изгородями. В Илорине много рынков, заполненных разноязычной толпой. В одежде как богатых, так и бедных людей преобладает традиционный в Северной Нигерии синий цвет.

Поезд приближается к долине Нигера. Спуск в долину лежит через живописное ущелье. Неподалеку шумят водопады Бусы (близ Джеббы). Еще немного — и перед нами стремительно мчащийся поток. За небольшим островком, который послужил центральной опорой для моста, над поверхностью воды поднимается причудливая скала. Эта мрачная гранитная глыба почти недоступна. Жители окрестных мест считают ее священной.

От Нигера железная дорога поворачивает на восток к Минне, известной прежде своими золотыми рудниками. Ныне месторождения золота выработаны и рудники заброшены. Юго-восточнее магистрали остается г. Бида, административный центр одноименного эмирата, населенного народностью нупэ. Бида — один из крупных центров кустарного промысла. Местные изделия из золота и серебра пользуются широким спросом в Кано. Торговцы Зарии, чтобы привлечь в свои магазины покупателей, украшают витрины изящными стеклянными фигурками, сделанными кустарями Биды. Прибывающие в Оничу — крупный торговый город Восточной Нигерии — большие каноэ тоже построены умелыми руками ремесленников Биды. А плетеные шляпы и корзины различных форм и размеров, продающиеся во всех уголках страны! Что же касается стеклянных бус и браслетов, сделанных в Биде, то их можно найти, как говорят местные жители, у каждой женщины от Конго до Тимбукту.

Поезд тем временем поворачивает на север и выходит в долину р. Кадуны. Постепенно характер рельефа меняется. Местность становится все более возвышенной. Мы у южного края Северного плато.

Здесь на берегу одноименной реки расположен г. Кадуна, административный центр Северной Нигерии. Это молодой быстро растущий город с численностью населения 51 тыс. человек. Росту города способствует его выгодное географическое положение в центре огромной Северной области, на путях пересечения автомобильных и железнодорожных путей. За последние годы возросло промышленное значение города. На южном берегу

рски разместился огромный корпус текстильной фабрики, оснащенной современным оборудованием. Большое значение для дальнейшего развития города будет иметь строительство гидроэлектростанции на р. Кадуна. Город хорошо спланирован. Много прямых улиц, обсаженных деревьями. В архитектурном отношении интересен дворец бывшего губернатора области — белое здание с множеством куполов. Ныне в нем заседает парламент Северной Нигерии. К юго-западу от Кадуну расположены сортировочная станция, железнодорожные мастерские. Здесь Восточная магистраль соединяется с Западной. Примерно на широте Кадуну кончается «средний пояс», севернее начинаются так называемые суданские провинции — главный оплот мусульманства в Северной области.

Дорога идет по обширной равнине, лежащей на высоте 600 м. Это Высокая равнина хауса. То тут, то там виднеются гранитные холмы. Отдельными группами растут невысокие деревца, под тенью которых отдыхают стала белых зебу, отары овец и коз. На горизонте виднеются мощные стволы баобабов. Вдалеке видны развалины городской стены Зарии. Этот город насчитывает 54 тыс. жителей. Со времени своего основания, четыре столетия назад, и до сегодняшнего дня Зария остается одним из важных торговых центров Северной Нигерии. Это также крупный железнодорожный узел. В городе работает хлопкоочистительный завод. Здесь находится главное отделение Нигерийского колледжа науки, искусства и технологии, имеется средняя школа.

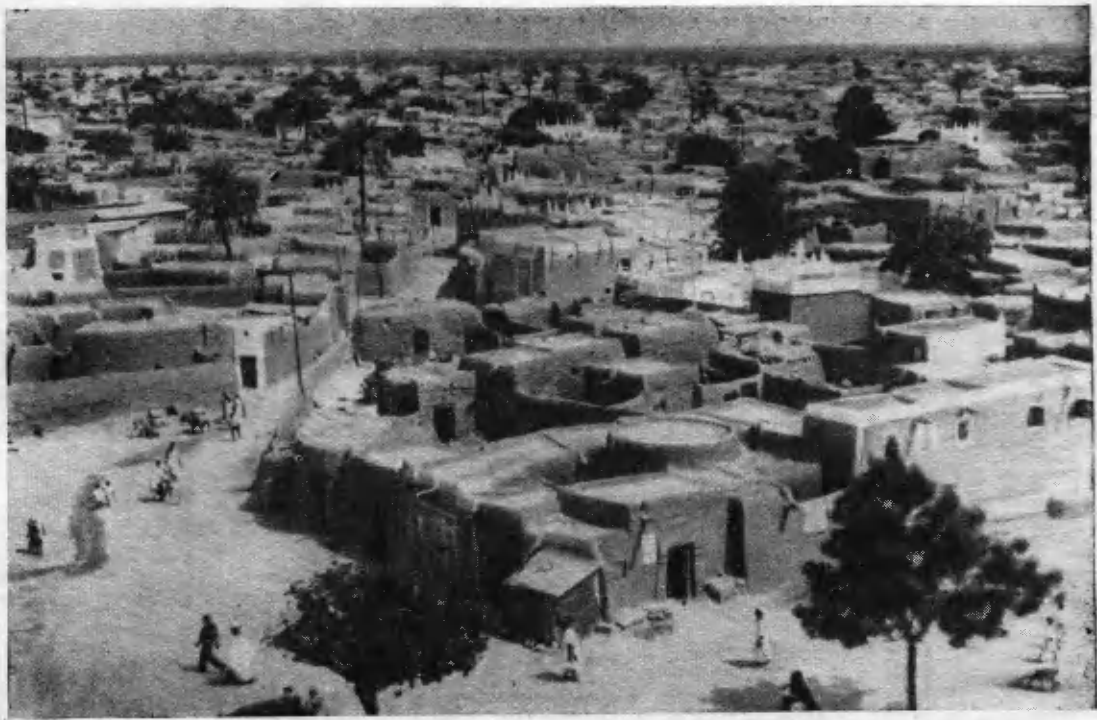
Северо-восточнее Зарии дорога заметно понижается. Еще 100 км пути — и мы в Кано, одном из самых интересных городов не только Нигерии, но и всей Западной Африки. Медленно проплывают мимо древние городские стены, тянущиеся на 30 км вокруг старой части города. Поражает обилие расположенных вдоль дороги пирамид, напоминающих знаменитые египетские пирамиды. Но пирамиды эти сложены не из камня, а из мешков арахиса. Мы уже упоминали, что арахис — главная товарная культура Северной Нигерии, а Кано — ее основной распределительный центр.

Кано с населением около 150 тыс. человек — древний торговый город Нигерии. Он существует более 1000 лет

и вырос из маленького посёлёния, расположенного на склонах богатого железом холма Далла. Как столица одного из государств хауса Кано достиг наивысшего расцвета во второй половине XV века, в период оживленной торговли по транссахарским путям. В те времена рынок Кано считался самым крупным в Западной Африке. В Кано, преодолевая огромные расстояния, шли купцы из далеких уголков Африки. Чтобы добраться до него караваном из Триполи, порта на берегу Средиземного моря, необходимо было потратить 11 месяцев. Для надежной защиты от врагов город был обнесен стеной. Купцы Кано вели торговлю не только в Африке: они вывозили кожаные и текстильные изделия и на европейские рынки.

Еще до захвата в 1903 г. Кано англичанами в городе обосновались общины арабских купцов из Триполи, торговцев из соседних с Нигерией стран и общины купцов хауса. После завоевания Северной Нигерии англичанами к востоку от города возникли европейское поселение и кварталы сирийцев. Город постепенно расширялся. Экономическое значение Кано особенно возросло после 1912 г., когда до города была доведена Западная железнодорожная магистраль. В настоящее время Кано как бы стягивает всю продукцию, производимую в суданских провинциях: арахис, хлопок, кожу, шкуры. Но он обслуживает не только Северную Нигерию. Безрельсовыми дорогами Кано связан с городами Ниамей (Республика Нигер), Гао и Тимбукту (Республика Мали), а также с Форт-Лами (Республика Чад). Частично их товары через Кано идут на мировой рынок.

С каждым годом расширяются воздушные связи Кано. К северу от города находится аэропорт международного значения. День и ночь здесь не умолкает гул самолетов. Авиалинии связывают Кано с Европой, Америкой, различными районами Африки, а также с некоторыми городами Нигерии. По установившейся традиции о каждом прибытии самолета звуками трубы возвещает гордо восседающий на верблюде представитель эмира Кано. В далекие времена такие же трубачи сообщали о приближении к городу каравана. Впрочем, сочетание старины с современной жизнью встречается в Кано на каждом шагу.



Древний город Кано, раскинувшийся в суданской саванне

Контрасты Кано могут удивить даже искушенного путешественника: это город одновременно и древний и молодой. Вот сверкает ослепительно белая мечеть с куполом изумрудного цвета и стройными минаретами. Это — символ господства ислама. Как и многие сотни лет назад, с минарета далеко разносится голос муэдзина, созывающего мусульман на молитву. Молитва пронизывает все стороны жизни верующих, ею начинается и кончается их день. Преклонив колена, мужчины нараспев читают слова Корана. Плавным движением то припадая к земле, то выпрямляясь, то снова склоняясь, они выполняют молитвенный ритуал. У входа в мечеть толпятся женщины, повторяющие слова Корана. Рядом с мечетью возвышается старинный дворец эмира. Неподалеку от него расположены современные здания медицинской школы и городского госпиталя.

Как и много веков назад, в особых кварталах живут красильщики, окрашивающие ткани в традиционный синий цвет. Все теми же старыми способами ткачи ткут, кожевники выделывают разнообразные изделия из кож, гончары изготавливают посуду, мастера чеканят по золоту и серебру, портные шьют одежду из кустарных тканей.

На узких улицах, освещенных, однако, электричеством, дома удивительной архитектуры. Каждый дом — это крепость с высокой земляной стеной и массивными воротами. Фасады многих домов украшают барельефы в виде геометрических знаков или фигур, а с плоских крыш, увенчанных по краям невысокими шпильями, свисают желоба для стока воды. Такими домами застроены северные кварталы города, где живут хауса. Южные кварталы населяют фульбе.

Город просыпается рано, и на его улицах сразу становится шумно. Здесь можно услышать многоязычную речь, увидеть африканцев в самых разнообразных национальных одеждах. Вот идут высокие стройные женщины фульбе, по праву считающиеся одними из красивейших женщин Африки. В огромных сосудах из тыкв они несут на голове масло, молоко, сыр и другие продукты. С таким сосудом на голове и с ребенком за спиной женщина фульбе может пройти 20—30 км. Раздаются звуки колокольчиков — это шагает караван верблюдов, груженых солью, содой, арахисом, кожей и шкурами. Их

ведут туареги — кочевники Сахары. Как и раньше, туареги останавливаются в караван-сараях, расположенных у древних городских ворот. Через ворота движется бесконечный поток пешеходов, всадников; среди них, почти невидимые под огромными тюками, шествуют ослики. Для механического транспорта, особенно в утренние часы, места почти не остается, и автомобили с трудом прокладывают себе путь в этом живом потоке.

Все устремляется в центр старого города, в известный на всю Африку Бирнин-Касван — Большой рынок. Здесь на стойках и циновках, а то и прямо на земле разложены зеленый и красный перец, томаты, лук и другие овощи, кучи белоснежного хлопка, золотого зерна, яркие домотканые материи, белые накидки, красивые фески, глиняная посуда и кувшины из тыкв, кожаные изделия, сушеный и жареный арахис. Рынок заполнен многоголовой толпой. Ежедневно на нем бывает 30—50 тыс. человек. Уметь торговать здесь важнее всего, твердых цен не существует.

Резко контрастирует со старой частью города район Сабон Гари с его более современными домами. Здесь живут представители различных народностей Южной Нигерии. Южнее Сабон Гари расположены кварталы выходцев из Азии, главным образом сирийцев.

Юго-восточная часть Кано, где живут европейцы, имеет вид современного города. Здесь расположены пригородный дворец эмира, здания правительственных учреждений, ипподром, средняя школа. Недалеко находится промышленный район, где разместились заводы арахисового масла, мясных консервов, текстильная, мыловаренная и обувная фабрики, предприятия по вулканизации автопокрышек, дублению кож.

Из других городов суданских провинций интересно побывать в Кацине и Сокото. Туда ведут шоссе, проложенные от Кано на северо-запад. Эти города интересны прежде всего как исторические центры государств хауса и фульбе. Кацина, например, на протяжении многих веков была столицей одноименного государства хауса и сильным торговым соперником Кано. Сейчас это довольно крупный торговый центр Северной Нигерии. В городе имеются кустарные текстильные предприятия и предприятия, перерабатывающие сахарный тростник.

Сокото — религиозный центр народности фульбе, торговый город. Он был основан в 1808 г. как столица империи Сокото. Здесь расположена резиденция султана. В городе нет фабрично-заводской промышленности. Имеются лишь небольшие кустарные предприятия.

На самолете мы летим из Кано в г. Джос, основной центр добычи оловянных руд и колумбита в стране. Джос (32 тыс. жителей) был основан англичанами в начале XIX века у небольшого поселения, где хауса издавна добывали олово. Благодаря сравнительно прохладному климату и живописным окрестностям город привлекает много туристов. Особенно живописна скалистая местность к югу и западу от Джоса. Гранитные пики причудливой формы сочетаются с плосковерхими холмами. Очень красив водопад Курра, на котором построена гидростанция мощностью 8 тыс. квт.

Экономическая жизнь города тесно связана с добычей олова. По решению Международного совета по олову добыча олова в Нигерии с 1958 г. была резко сокращена. Это привело к массовому увольнению рабочих. В городе начались волнения. В конце 1960 г. в Джосе вспыхнула забастовка горняков, потребовавших увеличения заработной платы.

Поезд мчится по живописной долине в западной части плато. У Кафанчана железнодорожная ветка примыкает к Восточной магистрали, которая поворачивает на юг и выходит к р. Бенуэ; через Бенуэ перекинут лучший в стране мост. Дальше к югу начинается Восточная Нигерия. В этой самой небольшой области страны сосредоточено свыше 20 % нигерийского населения. В отдельных провинциях по левобережью Нигера плотность населения достигает 350—400 человек на 1 кв. км, т. е. во много раз превышает среднюю плотность по стране.

Как и в других областях, в Восточной Нигерии население размещено неравномерно. Так, примерно до Энугу железная дорога проходит по малонаселенной местности. Лишь изредка попадаются деревни, окруженные островками тропического леса или кустарника.

Первый крупный город на Восточной магистрали — Энугу (63 тыс. жителей), административный центр области. Жизнь Энугу началась 50 лет назад, когда в его окрестностях был найден уголь. Энугу и Джос — глав-

ным образом промышленные центры. В них живет и работает большая часть рабочих Нигерии. Не раз шахтеры Энугу бастовали против произвола английских властей. В 1949 г. улицы города были обагрены кровью бастующих шахтеров и членов их семей, вышедших на мирную демонстрацию. Эта забастовка всколыхнула всю страну.

От Энугу и далее на юг железная дорога прорезает густонаселенную страну Ибо. Все чаще попадаются на пути рощи масличных пальм. В воздухе разлит нежный аромат пальмового масла. Получение пальмового масла — главное занятие местных жителей и основная отрасль хозяйства Восточной Нигерии. Значительная часть населения работает также в угольных копях бассейна Энугу и на лесоразработках.

Ознакомимся с самым большим городом народности ибо — Оничей. Он расположен на левом крутом берегу Нигера, в 120 км от Восточной магистрали. В нем насчитывается 77 тыс. жителей. Широтной автомобильной трассой Оничя связана со многими крупными городами Западной и Восточной областей. Для дальнейшего роста города большое значение будет иметь предполагаемое строительство моста между Асабой и Оничей. Пока же между ними осуществляется паромная связь.

До прихода англичан Оничя была столицей одноименного государства и крупным торговым центром на нижнем Нигере. Оценив выгодное географическое положение Оничя, до которой в любое время года могут подниматься суда, английские купцы «Торговой компании Нигера» в 1863 г. открыли здесь свою факторию.

И сейчас торговля — основная функция города. Центр деловой жизни города находится на огромной базарной площади. В специальных помещениях здесь торгуют мясом, рыбой, тропическими фруктами, ямсом, маниоком.

Товары в Оничу поступают из разных уголков страны главным образом по Нигеру и Бенуэ. Если спуститься по ступенькам лестницы, ведущей от рынка к Нигеру, можно увидеть огромное количество каноэ, баркасов, лодок, приспособленных для жилья, ежедневно бросающих якорь у Оничя.

Мы подъезжаем к Порт-Харкорту, расположенному у побережья океана. Для строительства города и железнодорожной станции здесь был использован небольшой участок, слегка возвышающийся среди болотистой местности. С проведением железной дороги от Энугу, а затем окончанием строительства Восточной магистрали значение Порт-Харкорта возросло.

Порт-Харкорт (72 тыс. жителей) — второй по значению порт страны и один из главных торговых и промышленных центров Восточной Нигерии. Из промышленных предприятий в городе работают табачная фабрика, цементный завод, завод алюминиевых изделий. В окрестностях города расположены маслобойни. Имеются нефтехранилища и хранилища пальмового масла.

Окрестности Порт-Харкорта очень своеобразны. Город расположен у восточной окраины дельты Нигера, на границе мангровой зоны. Вокруг него царство зелени и воды. На десятки километров протянулись извилистые полноводные протоки и рукава Нигера, питающиеся обильными тропическими дождями. Племена, населяющие район дельты, всю жизнь проводят на воде. Пешком они почти не ходят и, как правило, передвигаются на лодках или каноэ, проплывая иногда многие километры в узких лабиринтах среди темно-зеленых зарослей.



Сбылась вековая мечта нигерийцев — их родина стала суверенным государством. Нигерия делает первые шаги на пути самостоятельного развития в условиях, когда в Африке бушует пламя национально-освободительной борьбы, когда народы Африки полны решимости покончить с колониализмом.

Перед молодым государством встают большие трудности: ему предстоит преодолеть экономическую, культурную и социальную отсталость, укрепить национальное единство страны. Для этого Нигерия имеет все возможности. Недаром нигерийцы говорят: «Земля и природа нашей страны могут дать человеку все, чтобы он жил счастливо, не зная ни голода, ни других лишений». Придет время, когда страна будет иметь достаточное коли-

чество собственных заводов и фабрик, школ и больниц.

Нигерия вошла в семью независимых и равноправных стран африканского континента. «Советские люди,— говорится в послании Н. С. Хрущева на имя главы правительства Нигерии,— искренне рады, что самая большая по населению африканская страна — Федерация Нигерии стала независимым государством, и от всего сердца желают нигерийскому народу больших успехов на пути самостоятельного развития»¹.

¹ «Правда» от 1 октября 1960 г.

ОГЛАВЛЕНИЕ

Стр.

Общие сведения	4
Природа	10
Население	27
Хозяйство	37
Сельское хозяйство	38
Ремесла и промышленность	49
Пути сообщения	60
Внешняя торговля	66
По дорогам страны	68

Надежда Самуилсена Асоян
НИГЕРИЯ

*

Редактор *Е. В. Лаврентьева*
Младший редактор *Н. С. Шаповалова*
Художественный редактор *Е. А. Радкевич*
Технический редактор *Э. Н. Виленская*
Редактор карт *Г. Н. Мальчевский*
Корректор *Т. К. Кузина*

Т—11156. Сдано в производство 29/V—61 г. Под-
писано в печать 7/X—61 г. Формат $84 \times 108 \frac{1}{32}$
Печатных листов 2,75. Условных листов 4,51. Из-
дательских листов 4,44. Тираж 43000. Цена 13 коп.

Москва, В-71, Ленинский проспект, 15,
Географгиз. Заказ 1831.

Первая Образцовая типография имени А. А. Жданова
Московского городского совнархоза.
Москва, Ж-54, Валовая, 28.

ПРИМЕЧАНИЕ

На территории бывшего Британского Камеруна, включенной в состав Федерации Нигерия, образована провинция Сардауна.

Нигерия